



Restaurang Grand Hotel Opera



[www.rastagroup.se](http://www.rastagroup.se)

**RASTA GROUP AB**  
(publ.)



# DELÅRSRAPPORT

**PERIODENS RÖRELSERESULTAT FÖRE AVSKRIVNINGAR** (EBITDA) är för koncernen -3 436 (5 203) tkr.

**PERIODENS RÖRELSERESULTAT** (EBIT) är för koncernen -8 573 (808) tkr.

**PERIODENS TOTALRESULTAT** är för koncernen -11 674 (-4 410) tkr.

**KONCERNENS NETTOOMSÄTTNING** inklusive franchisetagare uppgick till 105 407 (98 514) tkr. Koncernen redovisar för perioden en nettoomsättning exklusive franchisetagare på 97 660 (91 552) tkr. Moderbolagets omsättning under perioden har varit 6 350 (11 780) tkr. Koncernen visar en omsättningsökning med 7 % för perioden jämfört med 2011. För jämförbara Rastaanläggningar har omsättningen ökat med 4% för perioden jämfört med 2011.

Koncernens kassaflöde från den löpande verksamheten (resultat efter finansiella poster plus avskrivningar samt poster som inte ingår i kassaflödet) är för perioden -7 149 (1 294) tkr.

## Händelser under perioden

Grand Hotel Opera i Göteborg har genomgått en renovering av den äldre delen. Ca 75 rum har renoverats och harmoniserar nu mer med den övriga delen på hotellet.

För affärsområdet Serviceanläggningar har bolaget hållit på med byggnation av två nya servicebutiker, Rasta Arboga och Rasta Ullared. Ett nytt 5 årigt franchiseavtal är tecknat med OKQ8. De flesta av våra OKQ8 anläggningar kommer erhalla nytt butikskoncept, nya pumpar, tak etc.

Bolagets VD Jan Bengtsson har valt att gå i pension från och med 1 maj 2012. Från 1 mars har nuvarande ekonomichefen Ulrik Svartborn utsetts till tf VD. För tiden fram till tidpunkten för Jan Bengtssons pensionering sker en överlämning av VD-posten till Ulrik Svartborn

## Händelser efter rapportperiodens slut

Inga väsentliga händelser har inträffat.

## VD:s kommentar

### Bra start på 2012

Årets första kvartal har börjat bra speciellt för vårt Affärsområde Serviceanläggningar. Det har varit en mild vinter vilket gynnat energi- och snöröjningskostnaderna jämfört med föregående år. För koncernen i helhet så är första kvartalet vårt resultatmässigt svagaste kvartal.

Rensar vi för engångsposter i form av kostnader för pensionering av tidigare VD och övriga intäkter så redovisar bolaget en rörelseresultats (EBIT) förbättring med 1 636 tkr samt en omsättningsökning med 7 % mot föregående år. Vi tror att denna positiva utveckling skall hålla i sig under resten av året.

## Affärsområde:

### Serviceanläggningar

Inom affärsområdet finns ett tjugotal anläggningar i främst södra och västra Sverige och de är strategiskt placerade utmed de stora vägarna.

Under året har vi byggt två nya servicebutiker, i Ullared och Arboga. I Arboga hade vi invigning i samband med påsken och Ullared i slutet av april.

Resultatmässigt har affärsområdet haft ett mycket bra kvartal jämfört med föregående år och ligger en bra bit över förväntningarna. Framför allt är det den milda vintern som gjort att energi- och snöröjningskostnaderna har varit avsevärt lägre än ifjol. För befintliga anläggningar har även omsättningen ökat med ca 4 % mot 2011.

## Affärsområde:

### Arenarestauranger

Inom affärsområdet finns tre anläggningar, Ullevi i Göteborg, Åby Travbana i Mölndal och Guldfågeln Arena som är Kalmar FF:s nya fotbollsarena.

Uppstarten på året sammantaget har varit något avvaktande på de olika anläggningarna. Främst har vi märkt en mindre avmattning på konferenser och företagsarrangemang det första tre månaderna. Det här har medfört att affärsområdet arenarestauranger släpar något mot förväntningarna.

Ullevi går nu in i sin högsäsong med en mängd evenemang som står för dörren bl. a. Speedway den 26/5, Madonna den 4/7, Gothia Cup den 15/7, Bruce Springsteen den 27-28/7, Finnkampen den 1-2/9 och Monster Jam den 15/9.

Åby har sedan etableringen 2008 gjort sitt bästa första kvartal någonsin. Lägre personalkostnader och bättre gästflöde i restaurangerna har bidragit till en bra start på året.

Kalmar har första kvartalet gått enligt beräkningarna och vi ser mycket fram emot ett nytt år i Kalmar. Vi ser att det hårda arbetet med att etablera dagskonferenser, mässor och events har givit resultat. När detta skrivs har precis den allsvenska premiären ägt rum och publiksnittet på arenan verkar framöver ligga på en bra nivå.

Under hösten planerar vi även som föregående år genomföra julshower i Göteborg på Ullevi samt på Guldfågeln Arena i Kalmar. Föregående år sålde man ca 4 500 st showbiljetter med mat och dryck på Ullevi och ca 4 800 st likvärdiga paket i Kalmar.

## Affärsområde: Hotell

Affärsområdet består av de två hotellen Grand Hotel Opera (198 rum) i Göteborg och Grand Hotel Garden (170 rum) i Malmö.

Grand Hotel Opera i Göteborg har i början av året (9/1) genomgått en omfattande renovering av hotellets äldre del (75 rum). Dessa rum var i behov av renovering och har nu renoverats till samma nivå som hotellets nyare del. Arbetet stod klart den 18/3 enligt utsatt tidsplan. Samtliga rum på Grand Hotel Opera håller idag en god 4-stjärnig standard.

Efter att ha haft en något svagare februari än förväntat har nu bokningsläget vänt upp i mars och Grand Hotel Opera ökade sina intäkter med + 4% aktuell månad.

Grand Hotel Garden i Malmö har med sina 170 nyrenoverade rum fått en bra respons hos besökande gäster i Malmö. Ledningen kan konstatera att den positiva utvecklingen med ökande beläggning fortsätter på hotellet. Under året kommer den nya mässhallen i Malmö bidra till fler gäster än föregående år.

Våra nyrenoverade hotell med dess unika och centrala lägen samt konkurrenskraftiga prisbild bör kunna möta den allt hårdare konkurrensen både i Göteborg och Malmö i framtiden.

## Koncernens ställning och resultat

Koncernens nettoomsättning uppgick under perioden till 97 660 (91 552) tkr. Skillnaden i omsättning mot föregående år beror i huvudsak på att det nya hotellet i Malmö har införlivats i verksamheten från årets början samt ökning inom Serviceanläggningar.

Periodens totalresultat för koncernen uppgick till -11 674 (-4 410) tkr.

Omsättningen för moderbolaget har under perioden varit 6 350 (11 780) tkr. Anledningen till att omsättningen sjunkit är att Rasta Tönnebro numera ingår i dotterbolaget Rasta Sverige AB. Moderbolagets resultat är -2 683 (7 456) tkr.

## Investeringar

Koncernens investeringar uppgick under perioden till 4 579 (11 713) tkr.

## Finansiering och likviditet

Likvida medel, checkräkningskredit och kortfristiga placeringar uppgick i koncernen per den 31 mars till 19 168 (10 052) tkr. Utöver detta har Rasta outnyttjade checkkrediter på 27 000 (27 000) tkr.

Koncernens egna kapital uppgick vid periodens slut till 191 996 (178 947) tkr.

## Aktien

Antalet utestående aktier var 627 902 568 st per 2012-03-31.

## Medarbetare

Medelantalet årsanställda i koncernen har under perioden varit 487 personer varav 355 kvinnor och 132 män.

## Redovisningsprinciper

Denna delårsrapport i sammandrag för koncernen har upprättats i enlighet med IAS 34 Delårsrapportering samt tillämpliga bestämmelser i årsredovisningslagen. Delårsrapporten för moderbolaget har upprättats i enlighet med årsredovisningslagens 9 kapitel, Delårsrapport. För koncernen och moderbolaget har samma redovisningsprinciper och beräkningsgrunder tillämpats som i den senaste årsredo-

visningen. De nyheter som trätt ikraft och gäller för räkenskapsåret 2012 har inte haft någon effekt på koncernens finansiella rapporter. Moderbolaget tillämpar samma värderings- och redovisningsprinciper som i den senaste avlämnade årsredovisningen.



Entré Grand Hotel Garden

## Information om risker och osäkerhetsfaktorer

Då Rastas anläggningar ligger utmed de stora riksvägarna i Sverige skulle en omläggning av vägnätet medföra stora resultatrisker för koncernen och moderbolaget. Vi kan dock inte under närmsta åren, se att någon omläggning av vägarna skulle inträffa, där vi finns etablerade.

För affärsområdet Arenarestauranger skulle en större nedgång i antalet evenemang på våra arenor innebära försämrad lönsamhet. Antalet evenemang kan variera från år till år. Göteborg har dock sedan många år varit en av Skandinavien bästa evenemangsstäder.

För vårt affärsområde Hotell, så skulle en markant nedgång i antalet hotellgäster (beläggning) påverka vår lönsamhet. Då hotellen dock är beläget i centrala Göteborg och Malmö bedömer vi den risken som liten.

Sverige befinner sig i ett svårbedömt konjunkturläge. En långvarig konjunktur nedgång kan komma att medföra en negativ påverkan på resultat och omsättning. Verksamhetens inriktning gör att den är mindre konjunkturkänslig än för branschgenomsnittet. Några andra risker ser koncernen och moderbolaget inte under de närmsta sex månaderna.





## Planerade rapporttillfällen 2012

|                            |                 |
|----------------------------|-----------------|
| Kvartalsrapport jan - juni | 23 augusti 2012 |
| Kvartalsrapport jan - sep  | 25 oktober 2012 |
| Bokslutskommuniké          | feb 2013        |

## Finansiell leasing, fastigheter

Fastigheterna i Grums, Kalmar, Ulricehamn, Halandsåsen, Vårgårda, Mariestad, Brålanda, Brunstorp, Ödeshög och Nyköpingsbro ägs av Skandrenting AB.

Dessa fastigheter hyrs av Rasta Sverige via ett sale & lease back avtal med Skandrenting AB. Fastigheterna redovisas i koncernen som finansiell leasing och ingår i posten byggnader och mark. 31 mars 2012 var det bokförda värdet på de leaseade tillgångarna 87 652 (91 012).

De leaseade tillgångarna är säkerhet för leasingsskulderna. Bland räntebärande skulder ingår skulder för leaseade tillgångar med 93 030 (96 518). Rasta Sverige har option att köpa tillbaka fastigheterna vart tredje år. Första gången som återköp kunde göras var 2007-07-31 och sista gången 2019-07-31, då hyresavtalet löper ut.

Göteborg 2012-05-02  
Ulrik Svartborn

tf Verkställande direktör  
Telefon 031-725 95 20 alt. 031-725 95 00  
Mobil 0702-544 818  
Epost [ulrik.svartborn@rasta.se](mailto:ulrik.svartborn@rasta.se)

*Denna rapport har ej granskats av bolagets revisorer.*

Rasta Group AB (publ.)  
org.nr 556569-0400  
Besöksadress: Sisjö Kullegata 5  
Box 9092. 400 92 Göteborg  
Tel 031-725 95 00. Fax 031-725 95 50.  
Epost [info@rasta.se](mailto:info@rasta.se)  
[www.rasta.se](http://www.rasta.se)

## Rasta Group AB (publ.)

Rasta Group äger, förvaltar och utvecklar bolag inom servicenäringen.

Rasta Group är listat på First North Premier och hade per 31 mars ca 1 600 aktieägare. Thenberg & Kinde Fondkommission AB är bolagets Certified Adviser på First North.

De mål Rasta Group har satt upp för de närmaste åren är att expandera befintlig verksamhet samt att förvärva ytterligare verksamheter med synergier till den befintliga. Nedan beskrivs Rastas tre affärsområden.

## Serviceanläggningar

Rastas affärsidé är att driva de bästa serviceanläggningarna med allt vad därtill hör - mat, drivmedel, butik och hotell - för dem som reser och arbetar längs de svenska vägarna.

Rasta är den största kedjan av serviceanläggningar i Sverige och omfattar 20 anläggningar strategiskt placerade utmed de stora svenska vägarna. 17 drivs i egen regi och 3 av franchisetagare. Största kundgruppen är den tunga yrkestrafiken som står för ca 40 % av omsättningen.

Rastas anläggningar är byggda med en logistik som hanterar stora fordon och sällskap. Intäkterna genereras från restaurang, hotell, butik, drivmedel, spel (Vegas), hyresintäkter och franchising.

## Arenarestauranger

Ullevi Konferens och Kiosker bedriver all restaurang-, kiosk- och konferensverksamhet på Ullevi. I verksamheten ingår Ullevi Lounge, två restauranger samt konferensverksamhet. Vid arenaevenemang bedrivs även försäljning i 17 kiosker.

Från mars 2011 bedriver bolaget även verksamhet på den nya arenan Guldfågeln Arena i Kalmar.

Bolaget bedriver även all restaurang-, konferens- och kioskverksamhet på Åby Travet i Mölndal. Verksamheten består av sex restauranger, tre salonger och tre loger med en kapacitet för 2 300 matgäster. Dessutom finns fem kiosker vid arenaevenemang och mobila enheter.

## Hotell

Från 1 januari 2010 driver bolaget Grand Hotel Opera i Göteborg. Bolaget driver rörelsen och äger fastigheten som består av 198 rum varav 123 är nybyggda. Från 1 januari 2011 bedriver bolaget även Grand Hotel Garden med 170 rum i centrala Malmö.





Reception Grand Hotel Garden





Lunch på Rasta

## Resultaträkning koncernen

| <i>Tkr</i>   | 2012-01-01<br>2012-03-31 | 2011-01-01<br>2011-03-31 | 2011-01-01<br>2011-12-31 |
|--|--------------------------|--------------------------|--------------------------|
| Nettoomsättning  | 97 660                   | 91 552                   | 483 728                  |
| Övriga intäkter (Not 2)                                    | 407                      | 8 000                    | 9 629                    |
| <b>Summa intäkter</b>                                      | <b>98 067</b>            | <b>99 552</b>            | <b>493 357</b>           |
| Råvaror och förnödenheter                                  | -29 578                  | -32 787                  | -146 967                 |
| Övriga rörelsekostnader                                    | -29 493                  | -26 872                  | -122 684                 |
| Kostnader för ersättning till anställda                    | -42 432                  | -34 690                  | -159 166                 |
| <b>Rörelseresultat före avskrivningar (EBITDA) (Not 2)</b> | <b>-3 436</b>            | <b>5 203</b>             | <b>64 540</b>            |
| Avskrivningar  | -5 137                   | -4 395                   | -18 624                  |
| <b>Rörelseresultat efter avskrivningar (EBIT)</b>          | <b>-8 573</b>            | <b>808</b>               | <b>45 916</b>            |
| Finansiella intäkter                                       | 22                       | 27                       | 639                      |
| Finansiella kostnader                                      | -3 817                   | -4 032                   | -16 773                  |
| <b>Finansnetto</b>   | <b>-3 795</b>            | <b>-4 005</b>            | <b>-16 134</b>           |
| <b>Resultat före skatt</b>                                 | <b>-12 368</b>           | <b>-3 197</b>            | <b>29 782</b>            |
| Skatt (Not 1)  | -245                     | -2 488                   | -8 576                   |
| <b>Periodens resultat</b>                                  | <b>-12 613</b>           | <b>-5 685</b>            | <b>21 206</b>            |
| Resultat per aktie före utspädning (kr)                    | -0,02                    | -0,01                    | 0,03                     |
| efter utspädning (kr)                                      | -0,02                    | -0,01                    | 0,03                     |

## Totalresultat koncernen

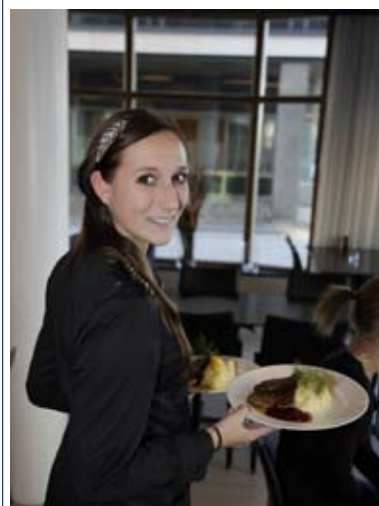
|   | 2012-01-01<br>2012-03-31 | 2011-01-01<br>2011-03-31 | 2011-01-01<br>2011-12-31 |
|---|--------------------------|--------------------------|--------------------------|
| <b>Periodens resultat</b>                                       | <b>-12 613</b>           | <b>-5 685</b>            | <b>21 206</b>            |
| Övrigt totalresultat  |                          |                          |                          |
| Periodens förändringar i verkligt värde på kassaflödessäkringar | 939                      | 1 275                    | -893                     |
| <b>Periodens övrigt totalresultat</b>                           | <b>939</b>               | <b>1 275</b>             | <b>-893</b>              |
| <b>Periodens totalresultat</b>                                  | <b>-11 674</b>           | <b>-4 410</b>            | <b>20 313</b>            |

## Balansräkning koncernen

| Tkr   | 2012-03-31     | 2011-03-31     | 2011-12-31     |
|---|----------------|----------------|----------------|
| <b>TILLGÅNGAR</b>                                   |                |                |                |
| Immateriella anläggningstillgångar                  | 139 534        | 125 487        | 139 637        |
| Materiella anläggningstillgångar                    | 428 947        | 408 688        | 428 124        |
| Långfristiga fordringar                             | 3 701          | 2 453          | 3 455          |
| Uppskjutna skattefordringar                         | 3 499          | 6 014          | 3 843          |
| <b>Summa anläggningstillgångar</b>                  | <b>575 681</b> | <b>542 642</b> | <b>575 059</b> |
| Varulager   | 15 731         | 15 374         | 16 711         |
| Kundfordringar                                      | 13 228         | 9 547          | 13 787         |
| Förutbetalda kostnader och upplupna intäkter        | 14 570         | 11 666         | 15 400         |
| Övriga fordringar                                   | 2 537          | 5 767          | 3 197          |
| Finansiella placeringar                             | 379            | 770            | 423            |
| Likvida medel                                       | 19 168         | 10 052         | 18 276         |
| <b>Summa omsättningstillgångar</b>                  | <b>65 613</b>  | <b>53 176</b>  | <b>67 794</b>  |
| <b>Summa tillgångar</b>                             | <b>641 294</b> | <b>595 818</b> | <b>642 853</b> |
| <b>EGET KAPITAL</b>                                 |                |                |                |
| Aktiekapital  | 6 279          | 6 279          | 6 279          |
| Övrigt tillskjutet kapital                          | 90 498         | 90 498         | 90 498         |
| Säkringsreserv                                      | 2 567          | 3 796          | 1 628          |
| Balanserade vinstmedel inklusive periodens resultat | 92 652         | 78 374         | 105 265        |
| <b>Summa eget kapital</b>                           | <b>191 996</b> | <b>178 947</b> | <b>203 670</b> |
| <b>SKULDER</b>                                      |                |                |                |
| Långfristiga räntebärande skulder                   | 301 541        | 296 203        | 304 144        |
| Övriga långfristiga skulder                         | 17 002         | 4 910          | 18 224         |
| Uppskjutna skatteskulder                            | 24 826         | 20 805         | 24 588         |
| Avsättningar  | 3 162          | 15 020         | 3 127          |
| <b>Summa långfristiga skulder</b>                   | <b>346 531</b> | <b>336 938</b> | <b>350 083</b> |
| Kortfristiga räntebärande skulder                   | 17 704         | 7 779          | 17 704         |
| Leverantörsskulder                                  | 34 168         | 20 663         | 24 336         |
| Övriga skulder                                      | 8 885          | 13 701         | 13 268         |
| Upplupna kostnader och förutbetalda intäkter        | 42 010         | 37 790         | 33 792         |
| <b>Summa kortfristiga skulder</b>                   | <b>102 767</b> | <b>79 933</b>  | <b>89 100</b>  |
| <b>Summa skulder</b>                                | <b>449 298</b> | <b>416 871</b> | <b>439 183</b> |
| <b>Summa eget kapital och skulder</b>               | <b>641 294</b> | <b>595 818</b> | <b>642 853</b> |



Gunilla Rasta Ödeshög



Servitris Grand Hotel Opera



Buss vid Rasta Vårgårda

## Förändringar eget kapital – koncernen

| Tkr                            | Aktiekapital | Övrigt tillskjutet kapital | Säkringsreserv | Balanserade vinstmedel inkl årets resultat | Totalt eget kapital |
|--------------------------------|--------------|----------------------------|----------------|--|---------------------|
| <b>Eget kapital 2012-03-31</b> |              |                            |                |  |                     |
| Vid årets början               | 6 279        | 90 498                     | 1 628          | 105 265                                    | 203 670             |
| Periodens totalresultat        |              |                            | 939            | -12 613                                    | -11 674             |
| <b>Vid periodens slut</b>      | <b>6 279</b> | <b>90 498</b>              | <b>2 567</b>   | <b>92 652</b>                              | <b>191 996</b>      |
| <b>Eget kapital 2011-03-31</b> |              |                            |                |  |                     |
| Vid årets början               | 6 279        | 90 498                     | 2 521          | 84 059                                     | 183 357             |
| Periodens totalresultat        |              |                            | 1 275          | -5 685                                     | -4 410              |
| <b>Vid periodens slut</b>      | <b>6 279</b> | <b>90 498</b>              | <b>3 796</b>   | <b>78 374</b>                              | <b>178 947</b>      |

## Kassaflödesanalys koncernen

| <i>Tkr</i>  | 2012-01-01<br>2012-03-31 | 2011-01-01<br>2011-03-31 | 2011-01-01<br>2011-12-31 |
|---|--------------------------|--------------------------|--------------------------|
| <b>DEN LÖPANDE VERKSAMHETEN</b>   |                          |                          |                          |
| Resultat före skatt   | -12 368                  | -3 197                   | 29 782                   |
| Justering för poster som inte ingår i kassaflödet                                       | 5 219                    | 4 491                    | 19 008                   |
| Betald inkomstskatt   | -                        | -                        | -558                     |
| <b>Kassaflöde från den löpande verksamheten<br/>före förändringar av rörelsekapital</b> | <b>-7 149</b>            | <b>1 294</b>             | <b>48 232</b>            |
| <b>KASSAFLÖDE FRÅN FÖRÄNDRINGAR I RÖRELSEKAPITAL</b>                                    |                          |                          |                          |
| Ökning (-)/Minskning (+) av varulager   | 980                      | 1 554                    | 573                      |
| Ökning (-)/Minskning (+) av rörelsefordringar   | 1 803                    | 4 643                    | -1 063                   |
| Ökning (+)/Minskning (-) av rörelseskulder  | 11 342                   | 7 227                    | -2 702                   |
| <b>Kassaflöde från den löpande verksamheten</b>   | <b>6 976</b>             | <b>14 718</b>            | <b>45 040</b>            |
| <b>INVESTERINGSVERKSAMHETEN</b>   |                          |                          |                          |
| Förvärv av rörelse/dotterbolag  | -                        | -                        | -13 428                  |
| Förvärv av immateriella anläggningstillgångar   | -                        | -7 000                   | -7 000                   |
| Förvärv av materiella anläggningstillgångar   | -4 579                   | -4 713                   | -30 965                  |
| Avyttring av materiella anläggningstillgångar   | -                        | -                        | 1 053                    |
| Avyttring av finansiella tillgångar   | -                        | -                        | 154                      |
| Investering i finansiella tillgångar  | -                        | -                        | -                        |
| <b>Kassaflöde från investeringsverksamheten</b>   | <b>-4 579</b>            | <b>-11 713</b>           | <b>-50 186</b>           |
| <b>FINANSIERINGSVERKSAMHETEN</b>  |                          |                          |                          |
| Upptagna lån  | -                        | -                        | 23 800                   |
| Amortering av lån   | -1 505                   | -1 425                   | -8 850                   |
| <b>Kassaflöde från finansieringsverksamheten</b>  | <b>-1 505</b>            | <b>-1 425</b>            | <b>14 950</b>            |
| Periodens kassaflöde  | 892                      | 1 580                    | 9 804                    |
| Likvida medel vid periodens början  | 18 276                   | 8 472                    | 8 472                    |
| <b>Likvida medel vid periodens slut</b>   | <b>19 168</b>            | <b>10 052</b>            | <b>18 276</b>            |

## Resultaträkning moderbolaget

| <i>Tkr</i>                                       | 2012-01-01<br>2012-03-31 | 2011-01-01<br>2011-03-31 | 2011-01-01<br>2011-12-31 |
|--|--------------------------|--------------------------|--------------------------|
| Nettoomsättning                                  | 6 350                    | 11 780                   | 70 884                   |
| Övriga intäkter                                  | 407                      | 8 000                    | 9 629                    |
| <b>Summa intäkter</b>                            | <b>6 757</b>             | <b>19 780</b>            | <b>80 513</b>            |
| Råvaror och förnödenheter                        | -                        | -4 146                   | -20 498                  |
| Personalkostnader                                | -4 339                   | -4 849                   | -22 935                  |
| Avskrivningar                                    | -276                     | -469                     | -2 172                   |
| Övriga rörelsekostnader                          | -6 169                   | -2 757                   | -24 154                  |
| <b>Rörelseresultat</b>                           | <b>-4 027</b>            | <b>7 559</b>             | <b>10 754</b>            |
| <b>RESULTAT FRÅN FINANSIELLA POSTER</b>          |                          |                          |                          |
| Övriga ränteintäkter och liknande resultatposter | 1 569                    | 1 233                    | 7 008                    |
| Räntekostnader och liknande resultatposter       | -237                     | -330                     | -1 388                   |
| Resultat från andelar i koncernföretag           | -                        | -                        | -7 507                   |
| <b>Resultat efter finansiella poster</b>         | <b>-2 695</b>            | <b>8 462</b>             | <b>8 867</b>             |
| Bokslutsdispositioner                            | -                        | -                        | -4 579                   |
| <b>Resultat före skatt</b>                       | <b>2 695</b>             | <b>8 462</b>             | <b>4 288</b>             |
| Skatt (Not 1)                                    | 12                       | -1 006                   | -1 135                   |
| <b>Periodens resultat</b>                        | <b>-2 683</b>            | <b>7 456</b>             | <b>3 153</b>             |



## Balansräkning moderbolaget

| Tkr  | 2012-03-31     | 2011-03-31     | 2011-12-31     |
|--|----------------|----------------|----------------|
| <b>TILLGÅNGAR</b>                              |                |                |                |
| <b>Anläggningstillgångar</b>                   |                |                |                |
| Immateriella anläggningstillgångar             | 6 621          | 17 064         | 15 741         |
| Materiella anläggningstillgångar               | 6 880          | 3 395          | 8 016          |
| <b>Finansiella anläggningstillgångar</b>       |                |                |                |
| Andelar i koncernföretag                       | 95 840         | 95 840         | 95 840         |
| Fordringar på koncernföretag                   | 159 639        | 153 579        | 152 112        |
| Andra långfristiga fordringar                  | -              | 30             | 30             |
| Uppskjutna skattefordringar                    | 298            | 235            | 288            |
| <b>Summa finansiella anläggningstillgångar</b> | <b>255 777</b> | <b>249 684</b> | <b>248 270</b> |
| <b>Summa anläggningstillgångar</b>             | <b>269 278</b> | <b>270 143</b> | <b>272 027</b> |
| <b>Omsättningstillgångar</b>                   |                |                |                |
| <b>KORTFRISTIGA FORDRINGAR</b>                 |                |                |                |
| Varulager                                      | -              | 1 716          | 2 144          |
| <b>Kortfristiga fordringar</b>                 |                |                |                |
| Kundfordringar                                 | 7 102          | 2 774          | 4 612          |
| Övriga fordringar                              | 250            | 153            | 288            |
| Förutbetalda kostnader och upplupna intäkter   | 90             | 705            | 732            |
| <b>Summa kortfristiga fordringar</b>           | <b>7 442</b>   | <b>3 632</b>   | <b>5 632</b>   |
| <b>Kortfristiga placeringar</b>                |                |                |                |
| Aktier och andelar                             | 370            | 760            | 414            |
| Kassa och bank                                 | 583            | 12 152         | 1 763          |
| <b>Summa omsättningstillgångar</b>             | <b>8 395</b>   | <b>18 260</b>  | <b>9 953</b>   |
| <b>Summa tillgångar</b>                        | <b>277 673</b> | <b>288 403</b> | <b>281 980</b> |
| <b>EGET KAPITAL OCH SKULDER</b>                |                |                |                |
| <b>Eget kapital</b>                            |                |                |                |
| <b>Bundet eget kapital</b>                     |                |                |                |
| Aktiekapital (antal aktier 627 902 568)        | 6 279          | 6 279          | 6 279          |
| Reservfond                                     | 37 371         | 37 371         | 37 371         |
| <b>Fritt eget kapital</b>                      |                |                |                |
| Överkursfond                                   | 53 127         | 53 127         | 53 127         |
| Balanserat resultat                            | 137 533        | 134 380        | 134 380        |
| Periodens resultat                             | -2 683         | 7 456          | 3 153          |
| <b>Summa eget kapital</b>                      | <b>231 627</b> | <b>238 613</b> | <b>234 310</b> |
| <b>Obeskattade reserver</b>                    |                |                |                |
| Avskrivningar utöver plan                      | 4 579          | -              | 4 579          |
|  | <b>4 579</b>   | <b>-</b>       | <b>4 579</b>   |
| <b>Långfristiga skulder</b>                    |                |                |                |
| Skulder till kreditinstitut                    | 7 550          | 20 050         | 8 250          |
| Uppskjutna skatteskulder                       | 1 201          | -              | 1 201          |
| Övriga långfristiga skulder                    | 9 964          | 12 000         | 10 371         |
| <b>Summa långfristiga skulder</b>              | <b>18 715</b>  | <b>32 050</b>  | <b>19 822</b>  |
| <b>Kortfristiga skulder</b>                    |                |                |                |
| Skulder till kreditinstitut                    | 6 550          | -              | 6 550          |
| Checkräkningskredit                            | 6 799          | 4 979          | 7 209          |
| Leverantörsskulder                             | 4 432          | 4 491          | 2 435          |
| Övriga skulder                                 | 356            | 4 307          | 3 039          |
| Upplupna kostnader och förutbetalda intäkter   | 4 615          | 3 963          | 4 036          |
| <b>Summa kortfristiga skulder</b>              | <b>22 752</b>  | <b>17 740</b>  | <b>23 269</b>  |
| <b>Summa eget kapital och skulder</b>          | <b>277 673</b> | <b>288 403</b> | <b>281 980</b> |





## Ställda säkerheter och eventuella förpliktelser för moderbolaget

|                       |            |            |
|-----------------------|------------|------------|
| <i>Tkr</i>            | 2012-03-31 | 2011-03-31 |
| Ställda säkerheter    | 95 840     | 95 840     |
| Eventualförpliktelser | 6 129      | 13 684     |

## Ekonomiskt sammandrag koncernen

### Resultaträkning koncernen

| Belopp i tkr                          | 2012-01-01     | 2011-01-01    | 2011-01-01    | 2010-01-01    |
|---------------------------------------|----------------|---------------|---------------|---------------|
|                                       | 2012-03-31     | 2011-03-31    | 2011-12-31    | 2010-12-31    |
| Intäkter                              | 98 067         | 99 552        | 493 357       | 423 501       |
| Rörelsens kostnader exkl. avskrivning | -101 503       | -94 349       | -428 817      | -372 220      |
| <b>Rörelseresultat (EBITDA)</b>       | <b>-3 436</b>  | <b>5 203</b>  | <b>64 540</b> | <b>51 281</b> |
| Avskrivningar                         | -5 137         | -4 395        | -18 624       | -17 935       |
| Finansnetto                           | -3 795         | -4 005        | -16 134       | -13 992       |
| <b>Resultat före skatt</b>            | <b>-12 368</b> | <b>-3 197</b> | <b>29 782</b> | <b>19 354</b> |
| Skatt på periodens resultat           | -245           | -2 488        | -8 576        | -5 870        |
| <b>Periodens resultat</b>             | <b>-12 613</b> | <b>-5 685</b> | <b>21 206</b> | <b>13 484</b> |
| <i>Totalresultat</i>                  |                |               |               |               |
| Säkringsreserv                        | 939            | 1 275         | -893          | 2 521         |
| <b>Periodens totalresultat</b>        | <b>-11 674</b> | <b>-4 410</b> | <b>20 313</b> | <b>16 005</b> |

### Balansräkning koncernen

|   |                |                |                |                |
|---|----------------|----------------|----------------|----------------|
| Immateriella anläggningstillgångar          | 139 534        | 125 487        | 139 637        | 118 544        |
| Materiella anläggningstillgångar            | 428 947        | 408 688        | 428 124        | 406 760        |
| Finansiella anläggningstillgångar           | 7 200          | 8 467          | 7 298          | 12 308         |
| Övriga omsättningstillgångar                | 46 445         | 43 124         | 49 518         | 47 224         |
| Likvida medel                               | 19 168         | 10 052         | 18 276         | 8 472          |
| <b>Summa tillgångar</b>                     | <b>641 294</b> | <b>595 818</b> | <b>642 853</b> | <b>593 308</b> |
| Eget kapital (exkl periodens totalresultat) | 203 670        | 183 357        | 183 357        | 167 352        |
| Periodens totalresultat                     | -11 674        | -4 410         | 20 313         | 16 005         |
| Långfristiga skulder                        | 346 531        | 336 938        | 350 083        | 314 764        |
| Kortfristiga skulder                        | 102 767        | 79 933         | 89 100         | 95 187         |
| <b>Summa eget kapital &amp; skulder</b>     | <b>641 294</b> | <b>595 818</b> | <b>642 853</b> | <b>593 308</b> |

### Nyckeltal koncernen

|  | 2012-01-01  | 2011-01-01  | 2011-01-01  | 2010-01-01  |
|--|-------------|-------------|-------------|-------------|
|  | 2012-03-31  | 2011-03-31  | 2011-12-31  | 2010-12-31  |
| Nettomarginal                                | -13%        | -3%         | 6%          | 5%          |
| Soliditet                                    | 30%         | 30%         | 32%         | 31%         |
| Skuldsättningsgrad                           | 2,3 ggr     | 2,3 ggr     | 2,2 ggr     | 2,2 ggr     |
| Räntetäckningsgrad                           | -2,2 ggr    | 0,2 ggr     | 2,8 ggr     | 2,3 ggr     |
| Räntabilitet på eget kapital                 | -6%         | -2%         | 15%         | 11%         |
| Eget kapital, tkr                            | 191 996     | 178 947     | 203 670     | 183 357     |
| <i>Belopp i kr</i>                           |             |             |             |             |
| Rörelseresultat (EBITDA)/aktie               | -0,01       | 0,01        | 0,10        | 0,08        |
| Resultat efter skatt/aktie                   | -0,02       | -0,01       | 0,03        | 0,02        |
| Eget kapital per aktie                       | 0,31        | 0,28        | 0,32        | 0,29        |
| Antal aktier före utspädning                 | 627 902 568 | 627 902 568 | 627 902 568 | 627 902 568 |
| Antal aktier efter utspädning                | 627 902 568 | 627 902 568 | 627 902 568 | 627 902 568 |
| Genomsnittligt antal aktier före utspädning  | 627 902 568 | 627 902 568 | 627 902 568 | 627 902 568 |
| Genomsnittligt antal aktier efter utspädning | 627 902 568 | 627 902 568 | 627 902 568 | 627 902 568 |

### DEFINITION AV NYCKELTAL

Nettomarginal: Resultat efter finansiella poster i procent av omsättningen.

Soliditet: Eget kapital i procent av balansomslutningen.

Skuldsättningsgrad: Avsättningar och skulder dividerat med eget kapital.

Räntetäckningsgrad: Rörelseresultat plus finansiella intäkter dividerat med finansiella kostnader.

Räntabilitet på eget kapital: Resultat efter finansiella poster enligt redovisad resultaträkning i procent av eget kapital.

## Not 1 Skatt på årets resultat

Skatt på periodens resultat består av aktuell skatt 0 (-1 022) och uppskjuten skatt -245 (-1 466). För moderbolaget är aktuell skatt 0 (-1 022) och uppskjuten skatt 12 (16).

## Not 2 Rörelsesegment

Följande segment finns: Serviceanläggningar, Arenarestauranger och Hotell. All verksamhet sker i Sverige. Segmentens verksamhet presenteras i faktarutan sid 4.

| 2012<br>Tkr                          | Serviceanläggningar | Arenarestauranger | Hotell      | Avstämning    | Koncern       |
|--------------------------------------|---------------------|-------------------|-------------|---------------|---------------|
|                                      | 2012-01-01          | 2012-01-01        | 2012-01-01  | 2012-01-01    | 2012-01-01    |
|                                      | 2012-03-31          | 2012-03-31        | 2012-03-31  | 2012-03-31    | 2012-03-31    |
| Externa intäkter                     | 74 227              | 7 215             | 16 218      | 407           | 98 067        |
| Rörelsens kostnader exkl avskrivning | -73 178             | -9 600            | -17 136     | -1 589        | -101 503      |
| <b>Rörelseresultat EBITDA</b>        | <b>1 049</b>        | <b>-2 385</b>     | <b>-918</b> | <b>-1 182</b> | <b>-3 436</b> |

| 2011<br>Tkr                          | Serviceanläggningar | Arenarestauranger | Hotell        | Avstämning   | Koncern      |
|--------------------------------------|---------------------|-------------------|---------------|--------------|--------------|
|                                      | 2011-01-01          | 2011-01-01        | 2011-01-01    | 2011-01-01   | 2011-01-01   |
|                                      | 2011-03-31          | 2011-03-31        | 2011-03-31    | 2011-03-31   | 2011-03-31   |
| Externa intäkter                     | 71 681              | 7 559             | 12 312        | 8 000        | 99 552       |
| Rörelsens kostnader exkl avskrivning | -73 202             | -8 969            | -13 953       | 1 775        | -94 349      |
| <b>Rörelseresultat EBITDA</b>        | <b>-1 521</b>       | <b>-1 410</b>     | <b>-1 641</b> | <b>9 775</b> | <b>5 203</b> |

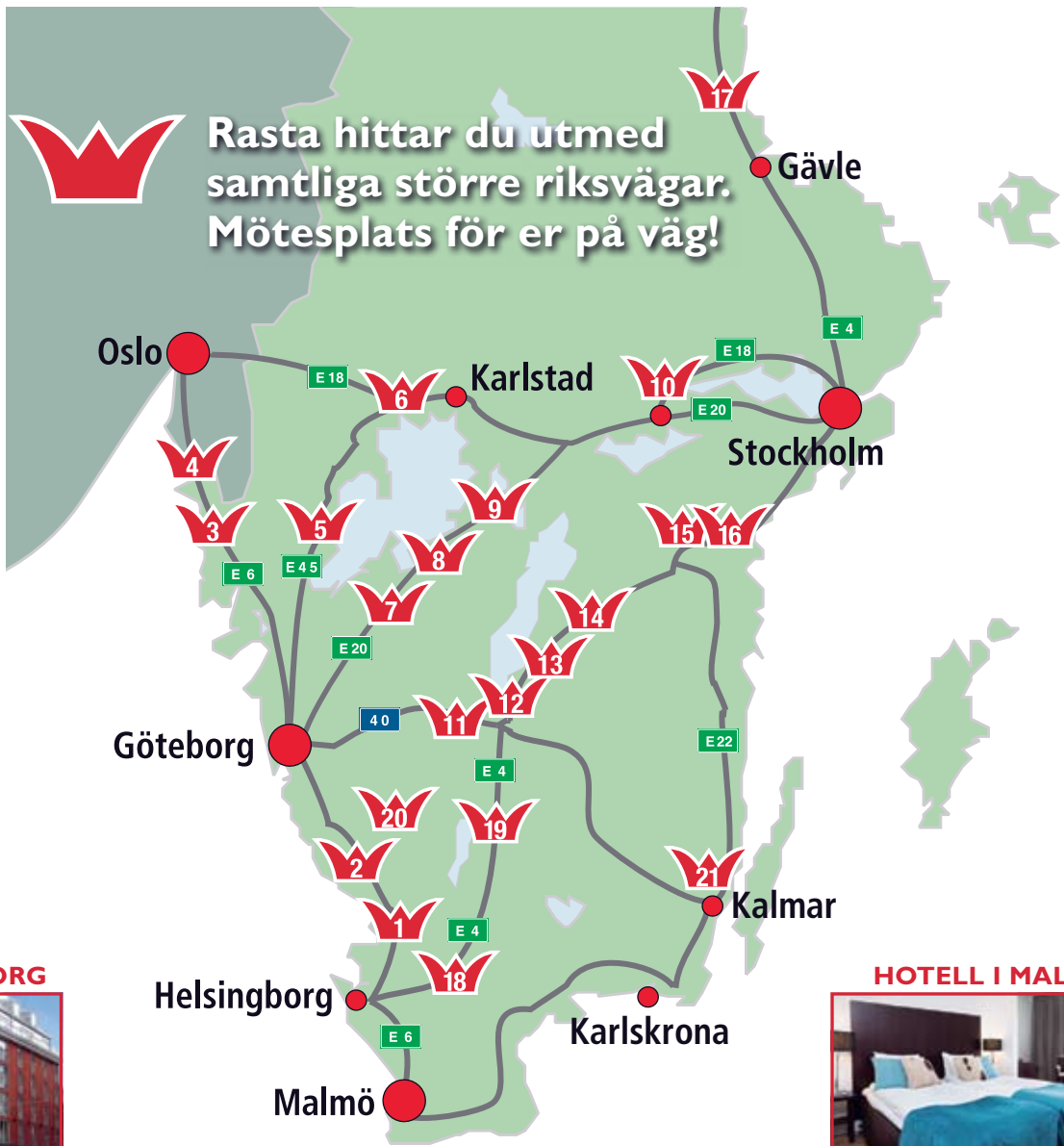
Kolumnen avstämning avser moderbolaget, koncernjusteringar, koncernelimineringar och transaktioner på bolagsnivå som inte ingår i själva rörelsesegmenten. Till största delen består kolumnen av omklassificering till finansiell lease.

I avstämningskolumnen för 2012 ingår en engångsersättning/investeringsbidrag om 407 (8 000) Tkr i samband med övertag av hotellverksamheten i Malmö per 1 januari 2011. Inga ytterligare åtaganden föreligger, varför intäkt redovisas.



Nya servicebutiken i Arboga





Rasta hittar du utmed  
 samtliga större riksvägar.  
 Mötesplats för er på väg!

**HOTELL I GÖTEBORG**



GRAND HOTEL OPERA  
 GÖTEBORG

*Bo centralt i Göteborg*  
 Boka på [www.grandhoteloopera.se](http://www.grandhoteloopera.se)  
 Tel: 031-805 080

**HOTELL I MALMÖ**



GRAND HOTEL GARDEN  
 MALMÖ

*Bo centralt i Malmö*  
 Boka på [www.grandhotelgarden.se](http://www.grandhotelgarden.se)  
 Tel: 040-665 60 00



[www.rastagroup.se](http://www.rastagroup.se)  
[www.rasta.se](http://www.rasta.se)



Tel 0480-499 690  
[www.rastagroup.se](http://www.rastagroup.se)



Tel 031-739 09 50  
[www.rastagroup.se](http://www.rastagroup.se)



Tel 031-739 09 50  
[www.rastagroup.se](http://www.rastagroup.se)

E6 1 HALLANDSÅSEN E6 2 SNAPPARP E6 3 TANUM E6 4 NORDBY/Svinesund E4 5 BRÅLANDA E18 6 GRUMS E20 7 VÅRGÅRDA E20 8 GÖTENE E20 9 MARIESTAD E20 10 ARBOGA  
 Rv40 11 ULRICEHAMN E4 12 BRUNSTORP E4 13 ÖDESHÖG E4 14 MANTORP E4 15/16 NYKÖPINGSBRO E4 17 TÖNNEBRO E4 18 MÖLLETOFTA E4 19 KLEVSHULT 20 ULLARED E22 21 KALMAR

Rasta Group AB  
 Org. nr 556569-0400  
 Besöksadress: Sisjö Kullegata 5  
 Box 9092, 400 92 Göteborg  
 Telefon 031-725 95 00. Fax. 031-725 95 50.  
 Epost [info@rasta.se](mailto:info@rasta.se)

[www.rastagroup.se](http://www.rastagroup.se)