



[www.rastagroup.se](http://www.rastagroup.se)

**RASTA GROUP AB**  
(publ.)



# DELÅRSRAPPORT

**PERIODENS RÖRELSERESULTAT FÖRE AVSKRIVNINGAR** (EBITDA) är för koncernen 61 385 (64 540) tkr. För kvartal fyra är EBITDA 9 819 (12 531) tkr.

**PERIODENS RÖRELSERESULTAT** (EBIT) är för koncernen 39 313 (45 916) tkr. För kvartal fyra är EBIT 4 022 (7 566) tkr.

**PERIODENS TOTALRESULTAT** är för koncernen 22 570 (20 313) tkr. För kvartal fyra är totalresultatet 346 (-1 685) tkr

**KONCERNENS NETTOOMSÄTTNING** inklusive franchisetagare uppgick till 591 358 (520 127) tkr. Koncernen redovisar för perioden en nettoomsättning exklusive franchisetagare på 551 058 (483 728) tkr. Moderbolagets omsättning under perioden har varit 18 957 (70 884) tkr. Koncernen visar en omsättningsökning med 14 % för perioden jämfört med 2011. För jämförbara Rastaanläggningar har omsättningen ökat med 5% för perioden jämfört med 2011.

Koncernens kassaflöde från den löpande verksamheten (resultat efter finansiella poster plus avskrivningar samt poster som inte ingår i kassaflödet) är för perioden 45 196 (48 790) tkr.

## Händelser under perioden

Inom affärsområdet Serviceanläggningar förvärvade bolaget per 1 juni en av Sveriges största serviceanläggningar, Håby Restaurang & Motell AB. Anläggningen ligger utmed E6:an i Munkedals kommun. Anläggningen omsätter ca 45 mkr i restaurang, butik och motell. Dessutom säljer anläggningen bensin och diesel för ca 45 mkr samt IDS (lastbilsdiesel) för ca 50 mkr.

Grand Hotel Opera i Göteborg har genomgått en renovering av den äldre delen. Ca 75 rum har renoverats och harmoniserar nu mer med den övriga delen på hotellet.

Bolagets VD Jan Bengtsson har valt att gå i pension från och med 1 maj 2012. Från 1 mars har nuvarande ekonomichefen Ulrik Svartborn utsetts till tf VD. I december 2012 fastställdes denna roll som ordinarie VD.

Under sommaren har genomförts tre stycken konserter på Ullevi samt "supermatchen" mellan Barcelona och Manchester United. Totalt har över 200 000 personer besökt arenan.

## Händelser efter rapportperiodens slut

Inga väsentliga händelser har inträffat.

## VD:s kommentar

Rasta har återigen gjort ett av sina bästa år någonsin. Resultatet före skatt uppgår till 23 019 (29 782). Rensar vi för poster av engångskaraktär och övriga intäkter så redovisar bolaget ett rörelseresultat (EBIT) förbättring med drygt 5 000 tkr (17 %) tkr samt en omsättningsökning med 11 % mot föregående år.

Fjärde kvartalet har Rasta gått i princip plus minus noll, vilket är en besvikelse för bolaget. Framför allt är det december som bromsade upp rejält, troligtvis pga. den långa julleddigheten. Alla våra affärsområden hade en besvärlig december.

Vi har dock stort hopp inför 2013 då vi känner att vi står väl rustade. Dock skall vi ha respekt för den rådande lågkonjunkturen och hur den slår på resandet och för vår verksamhet.

## Affärsområde:

### Serviceanläggningar

Per 1 juni övertogs Håby Restaurang & Motell AB. Håby har bidragit med knappt ca 3 mkr sedan förvärvet och kommer fortsättningsvis vara väldigt positiv för affärsområdet. Se även under avsnittet förvärv.

Resultatmässigt har affärsområdet haft ett väldigt bra år och ligger en bra bit över förväntningarna. Det fjärde kvartalet hade vi dock hoppats mer på, men som helhet för året är vi nöjda. Vi har haft öknings på befintliga anläggningar med 5% under året och vi tror att vi kommer kunna hålla ställningarna även nästa år. Affärsområdet är beroende på hur "trafiken" kommer att se ut under 2013 och hur den påverkas av konjunkturen. Vi har all respekt för det, men vi känner oss väldigt trygga med vår verksamhet och tror att flertalet resenärer kommer fortsätta att stanna hos oss även under 2013.

## Affärsområde:

### Arenarestauranger

Inom affärsområdet finns tre anläggningar, Ullevi i Göteborg, Åby Travbana i Mölndal och Guldfågeln Arena som är Kalmar FF:s nya fotbollsarena.

Sista kvartalet fortsatte dessvärre trögt för bolaget i sin helhet. Framst för Nya Ullevi som inte levde upp till förväntningarna. Det handlar uteslutande om tidigare beslut om satsningar på en kostsam showuppsättning under november och december. I övrigt gick dagskonferenser och julbord som förväntat.

I framtiden handlar det kort och gott om att hålla sig till basverksamheten på arenan, vilket innebär konferenser, fester, kickoffar och större evenemang.

Åby avslutade enligt förväntan och gör glädjande nog sitt bästa år någonsin sedan etableringen 2008. Största bidragande faktorn till ett skapligt år på Åby under 2012 har varit en effektivt anpassad organisation samt att vi lyckats upprätthålla volymerna i våra restauranger.

Guldfågeln Restaurang & Konferens fortsätter att utveckla sig i positiv riktning. Under 2012 lyckades vi nå break-even vilket gör att vi nu ser med stort intresse på hur verksamheten skall utvecklas vårt tredje år på arenan.

## Affärsområde: Hotell

Affärsområdet består av de två hotellen Grand Hotel Opera (198 rum) i Göteborg och Grand Hotel Garden (170 rum) i Malmö.

Grand Hotel Opera landar resultatmässigt på året likvärdigt med året innan. Vårt att ha med sig är att under jan tom mars var 75st rum stängda på Opera vilket påverkar resultatet negativt. Efter "nyöppning" av äldre delen i slutet av mars har Opera visat en betydligt bättre resultatutveckling jämfört med 2011.

Grand Hotel Garden har gjort en intäktsökning mot

föregående år på motsvarande 53%.

Trenden håller i sig och vi fortsätter att ta marknadsandelar i Malmö. Tydliga tecken visar att rumsbeläggning och snittpriser fortsatt är betydligt lägre i Malmö jämfört med Göteborg och Stockholm.

När detta skrivs har man precis lagt januari månad bakom sig, och vi kan konstatera att Grand Hotel Opera fortsatt går starkt med en intäktsökning på 10% mot januari föregående år. Grand Hotel Garden i Malmö har börjat något sämre än förväntat men ser ut att ha ett betydligt bättre bokningsläge under våren jämfört med samma period föregående år. Främst handlar det om en del större evenemang i Malmö så som Eurovision Song Contest m fl.

## Förvärv

Per 1 juni förvärvades 100% av aktierna i Häby Restaurang & Motell AB. Anläggningen ligger i Munkedal utmed E6:an, se även händelser under perioden och VD:s kommentar. Anläggningen heter numera Rasta Häby.

Köpeskillingen uppgår till 27 341 tkr och är erlagd kontant. Inga transaktionsutgifter är hänförliga till förvärvet. Förvärvet har följande effekter på koncernens tillgångar och skulder.

Det förvärvade företags nettotillgångar vid förvärvstidpunkten, Tkr	Redovisat värde 2012-06-01 före förvärvet	Verkligt värde redovisat i IFRS, i koncernjustering	Verkligt värde redovisat i koncernen
Materiella anläggningstillgångar	18 074	15 340	33 414
Varulager	2 317		2 317
Kundfordringar och övr. fordringar	2 268		2 268
Likvida medel	1 254		1 254
Långfristiga lån	13 025		13 025
Leverantörsskulder och övr. skulder	10 514		10 514
Netto identifierbara tillgångar och skulder	374		15 714
Koncerngoodwill		15 661	15 661
Erlagd köpeskillning, kontant	27 341		27 341
Likvida medel (förvärvad)	1 254		1 254
Nettoeffekt på likvida medel	26 087		26 087

Syftet med förvärvet är att öka lönsamheten inom affärsområdet serviceanläggningar. Innan förvärvet omsatte bolaget 27 298 tkr med ett resultat om 30 tkr. Efter förvärvet har omsättningen varit 19 640 tkr med ett resultat om 2 945 tkr. Vid förvärvet identifierades övervärde i fastigheten med 15 340 tkr och inga immateriella tillgångar varför resterande övervärde hänförs till Goodwill, 15 661 tkr. Goodwillen är helt hänförlig till framtida vinster, baserade på bolagets vinsthistorik.

## Koncernens ställning och resultat

Koncernens nettoomsättning uppgick under perioden till 551 058 (483 728) tkr. Skillnaden i omsättning

mot föregående år beror i huvudsak på att det nya hotellet i Malmö har införlivats i verksamheten från årets början samt ökning inom Serviceanläggningar.

Periodens totalresultat för koncernen uppgick till 22 570 (20 313) tkr.

Omsättningen för moderbolaget har under perioden varit 18 957 (70 884) tkr. Anledningen till att omsättningen sjunkit är att Rasta Tönnebro numera ingår i dotterbolaget Rasta Sverige AB. Moderbolagets resultat är 44 (3 153) tkr.

## Investeringar

Koncernens investeringar uppgick under perioden till 34 796 (51 393) tkr.

## Finansiering och likviditet

Likvida medel, checkräkningskredit och kortfristiga placeringar uppgick i koncernen per den 31 december till 21 976 (18 276) tkr. Utöver detta har Rasta outnyttjade checkkrediter på 30 000 (27 000) tkr.

Koncernens egna kapital uppgick vid periodens slut till 226 240 (203 670) tkr.

## Aktien

Antalet utestående aktier var 627 902 568 st per 2012-12-31.

## Medarbetare

Medelantalet årsanställda i koncernen har under perioden varit 534 personer varav 395 kvinnor och 139 män.

## Redovisningsprinciper

Denna delårsrapport i sammandrag för koncernen har upprättats i enlighet med IAS 34 Delårsrapportering samt tillämpliga bestämmelser i årsredovisningslagen. Delårsrapporten för moderbolaget har upprättats i enlighet med årsredovisningslagens 9 kapitel, Delårsrapport. För koncernen och moderbolaget har samma redovisningsprinciper och beräkningsgrunder tillämpats som i den senaste årsredovisningen. De nyheter som trätt ikraft och gäller för räkenskapsåret 2012 har inte haft någon effekt på koncernens finansiella rapporter. Moderbolaget tillämpar samma värderings- och redovisningsprinciper som i den senaste avlämnade årsredovisningen.

## Information om risker och osäkerhetsfaktorer

Då Rastas anläggningar ligger utmed de stora riksvägarna i Sverige skulle en omläggning av vägnätet medföra stora resultatrisker för koncernen och moderbolaget. Vi kan dock inte under närmsta åren, se att någon omläggning av vägarna skulle inträffa, där vi finns etablerade.

För affärsområdet Arenarestauranger skulle en större nedgång i antalet evenemang på våra arenor innebära försämrad lönsamhet. Antalet evenemang kan variera från år till år. Göteborg har dock sedan många år varit en av Skandinaviens bästa evenemangsstäder.



## Planerade rapporttillfällen 2013

Årsstämma 2012 23 maj 2013  
Årsredovisning 2012 april/maj 2013

Kvartalsrapport jan - mars 2 maj 2013  
Kvartalsrapport jan - juni 22 augusti 2013  
Kvartalsrapport jan - sep 31 oktober 2013

## Förslag till vinstutdelning

Någon utdelning föreslås inte att lämnas för 2012.



För vårt affärsområde Hotell, så skulle en markant nedgång i antalet hotellgäster (beläggning) påverka vår lönsamhet. Då hotellen dock är beläget i centrala Göteborg och Malmö bedömer vi den risken som liten.

Sverige befinner sig i ett svårbedömt konjunkturläge. En långvarig konjunkturdugång kan komma att medföra en negativ påverkan på resultat och omsättning. Verksamhetens inriktning gör att den är mindre konjunktorkänslig än för branschgenomsnittet. Några andra risker ser koncernen och moderbolaget inte under de närmsta sex månaderna.

## Finansiell leasing, fastigheter

Fastigheterna i Grums, Kalmar, Ulricehamn, Hallandsåsen, Vårgårda, Mariestad, Brålanda, Brunstorp, Ödeshög och Nyköpingsbro ägs av Skandrenting AB.

Dessa fastigheter hyrs av Rasta Sverige via ett sale & lease back avtal med Skandrenting AB. Fastigheterna redovisas i koncernen som finansiell leasing och ingår i posten byggnader och mark. 31 december 2012 var det bokförda värdet på de leasade tillgångarna 85 132 (88 492).

De leasade tillgångarna är säkerhet för leasingkulden. Bland räntebärande skulder ingår skulder för leasade tillgångar med 90 198 (93 932). Rasta Sverige har option att köpa tillbaka fastigheterna vart tredje år. Första gången som återköp kunde göras var 2007-07-31 och sista gången 2019-07-31, då hyresavtalet löper ut.

Göteborg 2013-02-21  
Ulrik Svartborn

Verkställande direktör  
Telefon 031-725 95 20 alt. 031-725 95 00  
Mobil 0702-544 818  
Epost [ulrik.svartborn@rasta.se](mailto:ulrik.svartborn@rasta.se)

*Denna rapport har ej granskats av bolagets revisorer.*

## Rasta Group AB (publ.)

Rasta Group äger, förvaltar och utvecklar bolag inom servicenäringen.

Rasta Group är listat på First North Premier och hade per 31 december ca 1 600 aktieägare. Thenberg & Kinde Fondkommission AB är bolagets Certified Adviser på First North.

De mål Rasta Group har satt upp för de närmaste åren är att expandera befintlig verksamhet samt att förvärva ytterligare verksamheter med synergier till den befintliga. Nedan beskrivs Rastas tre affärsområden.

## Serviceanläggningar

Rastas affärsidé är att driva de bästa serviceanläggningarna med allt vad därtill hör - mat, drivmedel, butik och hotell - för dem som reser och arbetar längs de svenska vägarna.

Rasta är den största kedjan av serviceanläggningar i Sverige och omfattar 21 anläggningar strategiskt placerade utmed de stora svenska vägarna. 18 drivs i egen regi och 3 av franchisetagare. Största kundgruppen är den tunga yrkestrafiken som står för ca 40 % av omsättningen.

Rastas anläggningar är byggda med en logistik som hanterar stora fordon och sällskap. Intäkterna genereras från restaurang, hotell, butik, drivmedel, spel (Vegas), hyresintäkter och franchising.

## Arenarestauranger

Ullevi Konferens och Kiosker bedriver all restaurang-, kiosk- och konferensverksamhet på Ullevi. I verksamheten ingår Ullevi Lounge, två restauranger samt konferensverksamhet. Vid arenaevenemang bedrivs även försäljning i 17 kiosker.

Från mars 2011 bedriver bolaget även verksamhet på den nya arenan Guldfågeln Arena i Kalmar.

Bolaget bedriver även all restaurang-, konferens- och kioskverksamhet på Åby Travet i Mölndal. Verksamheten består av sex restauranger, tre salonger och tre loger med en kapacitet för 2 300 matgäster. Dessutom finns fem kiosker vid arenaevenemang och mobila enheter.

## Hotell

Från 1 januari 2010 driver bolaget Grand Hotel Opera i Göteborg. Bolaget driver rörelsen och äger fastigheten som består av 198 rum varav 123 är nybyggda. Från 1 januari 2011 driver bolaget även Grand Hotel Garden med 170 rum i centrala Malmö.

Rasta Group AB (publ.)  
org.nr 556569-0400  
Besöksadress: Stsjö Kullegata 5  
Box 9092. 400 92 Göteborg  
Tel 031-725 95 00. Fax 031-725 95 50.  
Epost [info@rasta.se](mailto:info@rasta.se)  
[www.rasta.se](http://www.rasta.se)



Rasta Tönnebro december 2012



Rasta Klevshult

## Resultaträkning koncernen

<i>Tkr</i>	2012-01-01 2012-12-31	2011-01-01 2011-12-31	2012-10-01 2012-12-31	2011-10-01 2011-12-31
Nettoomsättning (Not 2)	551 058	483 728	131 849	118 564
Övriga intäkter	1 628	9 629	407	414
<b>Summa intäkter</b>	<b>552 686</b>	<b>493 357</b>	<b>132 256</b>	<b>118 978</b>
Råvaror och förnödenheter	-164 737	-146 967	-38 442	-34 164
Övriga rörelsekostnader	-139 162	-122 684	-36 942	-32 511
Kostnader för ersättning till anställda	-187 402	-159 166	-47 053	-39 772
<b>Rörelseresultat före avskrivningar (EBITDA) (Not 2)</b>	<b>61 385</b>	<b>64 540</b>	<b>9 819</b>	<b>12 531</b>
Avskrivningar	-22 072	-18 624	-5 797	-4 965
<b>Rörelseresultat efter avskrivningar (EBIT)</b>	<b>39 313</b>	<b>45 916</b>	<b>4 022</b>	<b>7 566</b>
Finansiella intäkter	275	639	79	79
Finansiella kostnader	-16 569	-16 773	-4 045	-4 430
<b>Finansnetto</b>	<b>-16 294</b>	<b>-16 134</b>	<b>-3 966</b>	<b>-4 351</b>
<b>Resultat före skatt</b>	<b>23 019</b>	<b>29 782</b>	<b>56</b>	<b>3 215</b>
Skatt (Not 1)	-1 001	-8 576	330	-4 921
<b>Periodens resultat</b>	<b>22 018</b>	<b>21 206</b>	<b>386</b>	<b>-1 706</b>
Resultat per aktie före utspädning (kr)	0,04	0,04	0,00	-0,01
efter utspädning (kr)	0,04	0,04	0,00	-0,01

## Totalresultat koncernen

	2012-01-01 2012-12-31	2011-01-01 2011-12-31	2012-10-01 2012-12-31	2011-10-01 2011-12-31
<b>Periodens resultat</b>	<b>22 018</b>	<b>21 206</b>	<b>386</b>	<b>-1 706</b>
Övrigt totalresultat				
Periodens förändringar i verkligt värde på kassaflödessäkringar	552	-893	-40	21
<b>Periodens övrigt totalresultat</b>	<b>552</b>	<b>-893</b>	<b>-40</b>	<b>21</b>
<b>Periodens totalresultat</b>	<b>22 570</b>	<b>20 313</b>	<b>346</b>	<b>-1 685</b>

## Balansräkning koncernen

Tkr	2012-12-31	2011-12-31
<b>TILLGÅNGAR</b>		
Immateriella anläggningstillgångar	154 889	139 637
Materiella anläggningstillgångar	454 054	428 124
Långfristiga fordringar	3 116	3 455
Uppskjutna skattefordringar	3 132	3 843
<b>Summa anläggningstillgångar</b>	<b>615 191</b>	<b>575 059</b>
Varulager	18 864	16 711
Kundfordringar	16 305	13 787
Förutbetalda kostnader och upplupna intäkter	20 215	15 400
Övriga fordringar	3 094	3 197
Finansiella placeringar	465	423
Likvida medel	21 976	18 276
<b>Summa omsättningstillgångar</b>	<b>80 919</b>	<b>67 794</b>
<b>Summa tillgångar</b>	<b>696 110</b>	<b>642 853</b>
<b>EGET KAPITAL</b>		
Aktiekapital	6 279	6 279
Övrigt tillskjutet kapital	90 498	90 498
Säkringsreserv	2 180	1 628
Balanserade vinstmedel inklusive periodens resultat	127 283	105 265
<b>Summa eget kapital</b>	<b>226 240</b>	<b>203 670</b>
<b>SKULDER</b>		
Långfristiga räntebärande skulder	308 177	304 144
Övriga långfristiga skulder	17 295	18 224
Uppskjutna skatteskulder	28 864	24 588
Avsättningar	3 269	3 127
<b>Summa långfristiga skulder</b>	<b>357 605</b>	<b>350 083</b>
Kortfristiga räntebärande skulder	22 067	17 704
Leverantörsskulder	38 616	24 336
Övriga skulder	10 495	13 268
Upplupna kostnader och förutbetalda intäkter	41 087	33 792
<b>Summa kortfristiga skulder</b>	<b>112 265</b>	<b>89 100</b>
<b>Summa skulder</b>	<b>469 870</b>	<b>439 183</b>
<b>Summa eget kapital och skulder</b>	<b>696 110</b>	<b>642 853</b>

## Förändringar eget kapital – koncernen

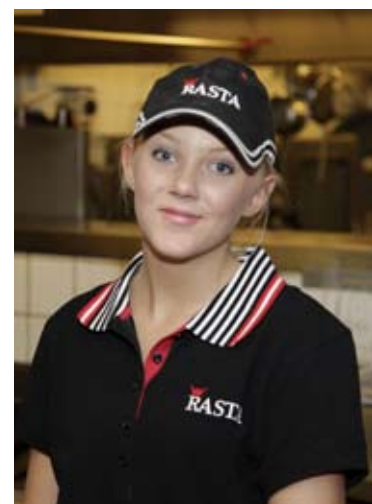
Tkr	Aktiekapital	Övrigt tillskjutet kapital	Säkringsreserv	Balanserade vinstmedel inkl årets resultat	Totalt eget kapital
<b>Eget kapital 2012-12-31</b>					
Vid årets början	6 279	90 498	1 628	105 265	203 670
Periodens totalresultat			552	22 018	<b>22 570</b>
<b>Vid periodens slut</b>	<b>6 279</b>	<b>90 498</b>	<b>2 180</b>	<b>127 283</b>	<b>226 240</b>
<b>Eget kapital 2011-12-31</b>					
Vid årets början	6 279	90 498	2 521	84 059	183 357
Periodens totalresultat			-893	21 206	20 313
<b>Vid periodens slut</b>	<b>6 279</b>	<b>90 498</b>	<b>1 628</b>	<b>105 265</b>	<b>203 670</b>



Räksmörgåsar på Rasta Tönnebro



Servitris på showen på Ullevi Lounge



Servitris Rasta Ulricehamn

## Kassaflödesanalys koncernen

Tkr	2012-01-01 2012-12-31	2011-01-01 2011-12-31	2012-10-01 2012-12-31	2011-10-01 2011-12-31
<b>DEN LÖPANDE VERKSAMHETEN</b>				
Resultat före skatt	23 019	29 782	56	3 215
Justering för poster som inte ingår i kassaflödet	22 177	19 008	5 774	5 415
Betald inkomstskatt	-631	-558	-50	-404
<b>Kassaflöde från den löpande verksamheten före förändringar av rörelsekapital</b>	<b>44 565</b>	<b>48 232</b>	<b>5 780</b>	<b>8 226</b>
<b>KASSAFLÖDE FRÅN FÖRÄNDRINGAR I RÖRELSEKAPITAL</b>				
Ökning (-)/Minskning (+) av varulager	164	573	-1 602	-398
Ökning (-)/Minskning (+) av rörelsefordringar	-4 654	-1 063	743	-1 351
Ökning (+)/Minskning (-) av rörelseskulder	-1 478	-2 702	-9 885	-4 013
<b>Kassaflöde från den löpande verksamheten</b>	<b>38 597</b>	<b>45 040</b>	<b>-4 964</b>	<b>2 464</b>
<b>INVESTERINGSVERKSAMHETEN</b>				
Förvärv av rörelse/dotterbolag	-26 087	-13 428	-	-
Förvärv av immateriella anläggningstillgångar	-	-7 000	-	-
Förvärv av materiella anläggningstillgångar	-8 709	-30 965	-421	-18 581
Avyttring av materiella anläggningstillgångar	-	1 053	-	-
Avyttring av finansiella tillgångar	19	154	-	154
<b>Kassaflöde från investeringsverksamheten</b>	<b>-34 777</b>	<b>-50 186</b>	<b>-421</b>	<b>-18 427</b>
<b>FINANSIERINGSVERKSAMHETEN</b>				
Upptagna lån	13 650	23 800	-	16 300
Amortering av lån	-13 770	-8 850	-2 958	-2 320
<b>Kassaflöde från finansieringsverksamheten</b>	<b>-120</b>	<b>14 950</b>	<b>-2 958</b>	<b>13 980</b>
Periodens kassaflöde	3 700	9 804	-8 343	-1 983
Likvida medel vid periodens början	18 276	8 472	30 319	20 259
<b>Likvida medel vid periodens slut</b>	<b>21 976</b>	<b>18 276</b>	<b>21 976</b>	<b>18 276</b>

## Resultaträkning moderbolaget

Tkr	2012-01-01 2012-12-31	2011-01-01 2011-12-31	2012-10-01 2012-12-31	2011-10-01 2011-12-31
Nettoomsättning	18 957	70 884	4 485	16 590
Övriga intäkter	1 628	9 629	407	414
<b>Summa intäkter</b>	<b>20 585</b>	<b>80 513</b>	<b>4 892</b>	<b>17 004</b>
Råvaror och förnödenheter	-	-20 498	-	-4 189
Personalkostnader	-7 241	-22 935	-708	-6 761
Avskrivningar	-1 102	-2 172	-275	-605
Övriga rörelsekostnader	-18 608	-24 154	-4 528	-6 534
<b>Rörelseresultat</b>	<b>-6 366</b>	<b>10 754</b>	<b>-619</b>	<b>-1 085</b>
<b>RESULTAT FRÅN FINANSIELLA POSTER</b>				
Övriga ränteintäkter och liknande resultatposter	6 402	7 008	2 260	3 019
Räntekostnader och liknande resultatposter	-545	-1 388	39	-417
Resultat från andelar i koncernföretag	-2 166	-7 507	-2 166	-7 507
<b>Resultat efter finansiella poster</b>	<b>-2 675</b>	<b>8 867</b>	<b>-486</b>	<b>-5 990</b>
Bokslutsdispositioner	2 545	-4 579	2 545	-4 579
<b>Resultat före skatt</b>	<b>-130</b>	<b>4 288</b>	<b>2 059</b>	<b>-10 569</b>
Skatt (Not 1)	174	-1 135	167	-1 188
<b>Periodens resultat</b>	<b>44</b>	<b>3 153</b>	<b>2 226</b>	<b>-11 757</b>



## Balansräkning moderbolaget

Tkr	2012-12-31	2011-12-31
<b>TILLGÅNGAR</b>		
<b>Anläggningstillgångar</b>		
Immateriella anläggningstillgångar	6 358	15 741
Materiella anläggningstillgångar	6 316	8 016
<b>Finansiella anläggningstillgångar</b>		
Andelar i koncernföretag	96 840	95 840
Fordringar på koncernföretag	155 390	152 112
Andra långfristiga fordringar	-	30
Uppskjutna skattefordringar	233	288
<b>Summa finansiella anläggningstillgångar</b>	<b>252 463</b>	<b>248 270</b>
<b>Summa anläggningstillgångar</b>	<b>265 137</b>	<b>272 027</b>
<b>Omsättningstillgångar</b>		
Varulager	-	2 144
<b>Kortfristiga fordringar</b>		
Kundfordringar	3 980	4 612
Övriga fordringar	441	288
Förutbetalda kostnader och upplupna intäkter	215	732
<b>Summa kortfristiga fordringar</b>	<b>4 636</b>	<b>5 632</b>
<b>Kortfristiga placeringar</b>		
Aktier och andelar	434	414
Kassa och bank	223	1 763
<b>Summa omsättningstillgångar</b>	<b>5 293</b>	<b>9 953</b>
<b>Summa tillgångar</b>	<b>270 430</b>	<b>281 980</b>
<b>EGET KAPITAL OCH SKULDER</b>		
<b>Eget kapital</b>		
<b>Bundet eget kapital</b>		
Aktiekapital (antal aktier 627 902 568)	6 279	6 279
Reservfond	37 371	37 371
<b>Fritt eget kapital</b>		
Överkursfond	53 127	53 127
Balanserat resultat	137 533	134 380
Periodens resultat	44	3 153
<b>Summa eget kapital</b>	<b>234 354</b>	<b>234 310</b>
<b>Obeskattade reserver</b>		
Avskrivningar utöver plan	2 034	4 579
	<b>2 034</b>	<b>4 579</b>
<b>Långfristiga skulder</b>		
Skulder till kreditinstitut	1 700	8 250
Uppskjutna skatteskulder	974	1 201
Övriga långfristiga skulder	8 742	10 371
<b>Summa långfristiga skulder</b>	<b>11 416</b>	<b>19 822</b>
<b>Kortfristiga skulder</b>		
Skulder till kreditinstitut	6 550	6 550
Checkräkningskredit	9 805	7 209
Leverantörsskulder	4 830	2 435
Övriga skulder	218	3 039
Upplupna kostnader och förutbetalda intäkter	1 223	4 036
<b>Summa kortfristiga skulder</b>	<b>22 626</b>	<b>23 269</b>
<b>Summa eget kapital och skulder</b>	<b>270 430</b>	<b>281 980</b>





## Ställda säkerheter och eventuella förpliktelser för moderbolaget

<i>Tkr</i>	2012-12-31	2011-12-31
Ställda säkerheter	96 840	95 840
Eventualförpliktelser	13 394	20 381

## Ekonomiskt sammandrag koncernen

### Resultaträkning koncernen

<i>Tkr</i>	2012-01-01 2012-12-31	2011-01-01 2011-12-31	2010-01-01 2010-12-31	2009-01-01 2009-12-31
Intäkter	552 686	493 357	423 501	380 218
Rörelsens kostnader exkl. avskrivning	-491 301	-428 817	-372 220	-345 144
<b>Rörelseresultat (EBITDA)</b>	<b>61 385</b>	<b>64 540</b>	<b>51 281</b>	<b>35 074</b>
Avskrivningar	-22 072	-18 624	-17 935	-12 060
Finansnetto	-16 294	-16 134	-13 992	-4 559
<b>Resultat före skatt</b>	<b>23 019</b>	<b>29 782</b>	<b>19 354</b>	<b>18 455</b>
Skatt på periodens resultat	-1 001	-8 576	-5 870	-5 049
<b>Periodens resultat</b>	<b>22 018</b>	<b>21 206</b>	<b>13 484</b>	<b>13 406</b>
<i>Totalresultat</i>				
Säkringsreserv	552	-893	2 521	-
<b>Periodens totalresultat</b>	<b>22 570</b>	<b>20 313</b>	<b>16 005</b>	<b>13 406</b>

### Balansräkning koncernen

Immateriella anläggningstillgångar	154 889	139 637	118 544	63 811
Materiella anläggningstillgångar	454 054	428 124	406 760	188 544
Finansiella anläggningstillgångar	6 248	7 298	12 308	21 000
Övriga omsättningstillgångar	58 943	49 518	47 224	37 442
Likvida medel	21 976	18 276	8 472	20 816
<b>Summa tillgångar</b>	<b>696 110</b>	<b>642 853</b>	<b>593 308</b>	<b>331 613</b>
Eget kapital (exkl periodens totalresultat)	203 670	183 357	167 352	118 946
Periodens totalresultat	22 570	20 313	16 005	13 406
Långfristiga skulder	357 605	350 083	314 764	127 204
Kortfristiga skulder	112 265	89 100	95 187	72 057
<b>Summa eget kapital &amp; skulder</b>	<b>696 110</b>	<b>642 853</b>	<b>593 308</b>	<b>331 613</b>

### Nyckeltal koncernen

	2012-01-01 2012-12-31	2011-01-01 2011-12-31	2010-01-01 2010-12-31	2009-01-01 2009-12-31
Nettomarginal	4%	6%	5%	5%
Soliditet	33%	32%	31%	40%
Skuldsättningsgrad	2,1 ggr	2,2 ggr	2,2 ggr	1,5 ggr
Räntetäckningsgrad	2,4 ggr	2,8 ggr	2,3 ggr	4,6 ggr
Räntabilitet på eget kapital	10%	15%	11%	14%
Eget kapital, <i>tkr</i>	226 240	203 670	183 357	132 352
<i>Belopp i kr</i>				
Rörelseresultat (EBITDA)/aktie	0,10	0,10	0,08	0,07
Resultat efter skatt/aktie	0,04	0,04	0,03	0,03
Eget kapital per aktie	0,36	0,32	0,29	0,25
Antal aktier före utspädning	627 902 568	627 902 568	627 902 568	524 961 392
Antal aktier efter utspädning	627 902 568	627 902 568	627 902 568	524 961 392
Genomsnittligt antal aktier före utspädning	627 902 568	627 902 568	627 902 568	524 961 392
Genomsnittligt antal aktier efter utspädning	627 902 568	627 902 568	627 902 568	524 961 392

### DEFINITION AV NYCKELTAL

Nettomarginal: Resultat efter finansiella poster i procent av omsättningen.

Soliditet: Eget kapital i procent av balansomsättningen.

Skuldsättningsgrad: Avsättningar och skulder dividerat med eget kapital.

Räntetäckningsgrad: Rörelseresultat (EBIT) plus finansiella intäkter dividerat med finansiella kostnader.

Räntabilitet på eget kapital: Resultat efter finansiella poster enligt redovisad resultaträkning i procent av eget kapital.

## Not 1 Skatt på årets resultat

Skatt på periodens resultat består av aktuell skatt -631 (-404) och uppskjuten skatt -370 (-8 172). För moderbolaget är aktuell skatt 0 (0) och uppskjuten skatt 174 (-1 135).

## Not 2 Rörelsesegment

Följande segment finns: Serviceanläggningar, Arenarestauranger och Hotell. All verksamhet sker i Sverige. Segmentens verksamhet presenteras i faktabutiken sid 4.

2012 Tkr	Serviceanläggningar	Arenarestauranger	Hotell	Avstämning	Koncern
	2012-01-01	2012-01-01	2012-01-01	2012-01-01	2012-01-01
	2012-12-31	2012-12-31	2012-12-31	2012-12-31	2012-12-31
Externa intäkter	399 084	66 394	85 580	1 628	552 686
Rörelsens kostnader exkl avskrivning	-357 137	-65 191	-72 704	3 731	-491 301
<b>Rörelseresultat EBITDA</b>	<b>41 947</b>	<b>1 203</b>	<b>12 876</b>	<b>5 359</b>	<b>61 385</b>

2011 Tkr	Serviceanläggningar	Arenarestauranger	Hotell	Avstämning	Koncern
	2011-01-01	2011-01-01	2011-01-01	2011-01-01	2011-01-01
	2011-12-31	2011-12-31	2011-12-31	2011-12-31	2011-12-31
Externa intäkter	351 173	58 923	73 632	9 629	493 357
Rörelsens kostnader exkl avskrivning	-315 047	-56 148	-64 192	6 570	-428 817
<b>Rörelseresultat EBITDA</b>	<b>36 126</b>	<b>2 775</b>	<b>9 440</b>	<b>16 199</b>	<b>64 540</b>

Kolumnen avstämning avser moderbolaget, koncernjusteringar, koncernelimineringar och transaktioner på bolagsnivå som inte ingår i själva rörelsesegmenten. Till största delen består kolumnen av omklassificering till finansiell lease.

I avstämningskolumnen ingår en engångsersättning/investeringsbidrag om 1 628 (9 629) Tkr i samband med övertag av hotellverksamheten i Malmö per 1 januari 2011. Inga ytterligare åtaganden föreligger, varför intäkt redovisas.



Rasta Ulricehamn

