



[www.rastagroup.se](http://www.rastagroup.se)

**RASTA GROUP AB**  
(publ.)



# DELÅRSRAPPORT

**PERIODENS RÖRELSERESULTAT FÖRE AVSKRIVNINGAR** (EBITDA) är för koncernen 213 (-841) tkr.

**PERIODENS RÖRELSERESULTAT** (EBIT) är för koncernen -5 629 (-5 477) tkr.

**PERIODENS TOTALRESULTAT** är för koncernen -7 474 (-6 921) tkr.

**KONCERNENS NETTOOMSÄTTNING** för perioden är 153 060 (108 219). Moderbolagets omsättning under perioden har varit 310 (310) tkr.

Koncernen visar en omsättningsökning med 42 % för perioden jämfört med 2015.

Likvida medel uppgick per 2016-03-31 till 51 394 (64 752) tkr, samt outnyttjad checkkredit på 30 000 (30 000) tkr.

Koncernens kassaflöde från den löpande verksamheten (resultat efter finansiella poster plus avskrivningar samt poster som inte ingår i kassaflödet) är för perioden -1 729 (-2 266) tkr.

## Händelser under perioden

Inom bolagets affärsområde Serviceanläggningar har bolaget i början av januari förvärvat rörelserna i Rasta Tanum, Rasta Värgårda och Rasta Snapparp av franchisetagare.

Bolaget har tecknat ett 3-årigt huvudsponsoravtal med IFK Göteborg.

## Händelser efter rapportperiodens slut

Bolaget har sålt sin fastighet Rasta Brunstorp i slutet av april för ca 14 mkr, med en realisationsvinst om ca 4 mkr. Försäljningslikviden erlades kontant. Vidare har bolaget tecknat ett hyresavtal gällande ett nybyggnadsprojekt i Värnamo som skall stå klart under hösten 2017.

## VD:s kommentar

### Första kvartalet bättre än förväntat!

Koncernen har börjat året bättre än väntat och visar ett positivt EBITDA. Omsättningen har ökat med 42 % mot föregående år, men det beror till största delen av att nya affärsområdet Kulturrestauranger är med i år. Resultat efter skatt är något sämre än i fjol, men det beror på att första kvartalet för Kulturrestauranger är ett svagt kvartal för framför allt Skansens restauranger.

Ledningen har stor tillförsikt inför kommande kvartal 2 och 3 som brukar vara gynnsamma för koncernen.

### Affärsområde:

#### Serviceanläggningar

Affärsområdet är koncernens stabilaste och är basen för hela koncernens verksamhet och resultat. Affärsområdet levererar ett resultat för kvartal ett till och med lite över förväntningarna och ca 2 mkr bättre EBITDA än kvartal ett 2015.

I början av året förvärvades Rasta Tanum, Rasta Värgårda och Rasta Snapparp av franchisetagare, vilket bidragit till att omsättningen ökat med ca 15 % för

affärsområdet.

Affärsområdet är ju koncernens starkaste och ledningen tror på fortsatt utveckling och fler serviceanläggningar de kommande åren. Vi kan ju hittills konstatera att denna satsning varit lyckosam. Koncernen har i april tecknat ett hyreskontrakt gällande en ny anläggning i Värnamo som skall stå klar under hösten 2017. Det blir affärsområdets första nybyggnadsprojekt på ca 20 år.

Bolaget har även avyttrat fastigheten Rasta Brunstorp i april för ca 14 mkr, med ett realisationsresultat om ca 4 mkr.

För befintliga anläggningar har omsättningen ökat med ca 5 % jämfört med samma period 2015. Ledningen följer dock utveckling inom affärsområdet kontinuerlig gällande priser, utbud, koncept etc.

### Affärsområde:

#### Arenarestauranger

Affärsområdet har tidigare år haft problem med lönsamheten. Efter åtsamlingar och organisationsförändringar vände lönsamheten under 2015 och visade ett EBITDA på ca 9 mkr. Vi kan se att trenden håller i sig och vi kan se fram emot ett lönsamt 2016.

Året som kommer ser ut att kunna bli ett rekord år, då inte mindre än sex konserter är klara, med två Håkan Hellström konserter, tre Bruce Springsteen konserter och en Iron Maiden konsert. Lägg där till Summerburst, något motorevent och troligen en Supermatch i fotboll mellan två europeiska topplag. Så sommaren ser onekligen spännande ut!

Så ledningen har stor tillförsikt för 2016 och tror på ett riktigt lyckosamt år.

### Affärsområde:

#### Kulturrestauranger

Koncernens nya affärsområde med Skansens Restauranger, Dramatens Restauranger, Rådhuskällaren, Haga Forum och Restaurang Trädgår'n avslutade förra året på ett lysande sätt. Inledningen av 2016 har börjat enligt planerna.

Under året har vi gjort klart med en nysatsning på restaurang Trädgår'n med en showsatsning, där Niklas Strömstedt's show Storhetsvansinne kommer till Göteborg och Trädgår'n. Den kommer ha premiär i september och är planerad till ca 55 spelningar. Dessutom har vi lanserat nytt nattklubbskoncept "Enter" på Trädgår'n, som hade premiär i påskas.

Vidare har vi satsat på utbyggnad av Skansens utserveringar med att förstärka fastfoodkonceptet samt att Dramatens restauranger kommer få en uppfräschad terrass med ny bar och möbler.

Som ni kan se händer det mycket inom affärsområdet och vi ser spännande fram emot kommande kvartal för att se att affärsområdet kan leverera det som vi hoppas på.

## Förvärv 2016

I januari 2016 har bolaget förvärvat rörelserna i Rasta Tanum, Rasta Vårgårda och Rasta Snapparp av franchisetagare för 11 mkr, med en tilläggsköpeskillning om 2,3 mkr efter 12 månader. Tilläggsköpeskillningen erlaggs om vissa kriterier är uppfyllda. Köpeskillningen erlades kontant. Tillträde av rörelserna var 1 januari 2016. Rörelserna beräknas omsätta ca 50 mkr i butik och restaurang och anläggningarna säljer dessutom drivmedel för ca 130 mkr. I förvärvet ingår inventarier för 2,3 mkr, varför resterande del av köpeskillningen hänförs till inkråmsgoodwill.

## Koncernens ställning och resultat

Koncernens nettoomsättning uppgick under perioden till 153 060 (108 219) tkr. Skillnaden i omsättning mot föregående år beror i huvudsak på att nya affärsområdet Kulturrestauranger och Serviceanläggningars tre nyförvärv varit med hela perioden.

Periodens totalresultat för koncernen uppgick till -7 474 (-6 921) tkr.

Omsättningen för moderbolaget har under perioden varit 310 (310) tkr. Moderbolagets resultat är -703 (266) tkr.

## Investeringar

Koncernens investeringar uppgick under perioden till 12 545 (2 293) tkr.



## Finansiering och likviditet

Likvida medel, checkräkningskredit och kortfristiga placeringar uppgick i koncernen per den 31 mars 2016 till 51 394 (64 752) tkr. Utöver detta har Rasta outnyttjade checkkrediter på 30 000 (30 000) tkr.

Koncernens egna kapital uppgick vid periodens slut till 254 668 (221 888) tkr.

## Aktien

Antalet utestående aktier var 62 790 256 st per 2016-03-31.

## Medarbetare

Medelantalet årsanställda i koncernen har under perioden varit 724 personer varav 489 kvinnor och 235 män.

## Redovisningsprinciper

Denna delårsrapport i sammandrag för koncernen har upprättats i enlighet med IAS 34 Delårsrapportering samt tillämpliga bestämmelser i årsredovisningslagen. Delårsrapporten för moderbolaget har upprättats i enlighet med årsredovisningslagens 9 kapitel, Delårsrapport. För koncernen och moderbolaget har samma redovisningsprinciper och beräkningsgrunder tillämpats som i den senaste årsredovisningen. De nyheter som trätt ikraft och gäller för räkenskapsåret 2016 har inte haft någon effekt på koncernens finansiella rapporter. Moderbolaget tillämpar samma värderings- och redovisningsprinciper som i den senaste avlämnade årsredovisningen.

## Information om risker och osäkerhetsfaktorer

Då Rastas anläggningar ligger utmed de stora riksvägarna i Sverige skulle en omläggning av vägnätet medföra stora resultatrisker för koncernen och moderbolaget. Vi kan dock inte under närmsta åren, se att någon omläggning av vägarna skulle inträffa, där vi finns etablerade.

För affärsområdet Arenarestauranger skulle en större nedgång i antalet evenemang på våra arenor innebära försämrade lönsamhet. Antalet evenemang kan variera från år till år. Göteborg har dock sedan många år varit en av Skandinavien bästa evenemangsstäder.

För bolagets nya affärsområde Kulturrestauranger ser bolaget för närvarande inga större osäkerhetsfaktorer än för övriga restauranger, men vi är ödmjuka inför det att det är koncernens första år som nya ägare till rörelsen och vad det kan innebära för affärsområdet.

Sverige befinner sig i ett svårbedömt konjunkturläge. En långvarig konjunkturedgång kan komma att medföra en negativ påverkan på resultat och omsättning.



## Planerade rapporttillfällen 2016

Kvartalsrapport jan - juni	25 augusti 2016
Kvartalsrapport jan - sep	3 november 2016

## Finansiell leasing, fastigheter

Fastigheterna i Grums, Kalmar, Ulricehamn, Halandsåsen, Vårgårda, Mariestad, Brålanda, Brunstorp (såld slutet av april 2016), Ödeshög och Nyköpingsbro ägs av Skandrenting AB.

Dessa fastigheter hyrs av Rasta Sverige via ett sale & lease back avtal med Skandrenting AB. Fastigheterna redovisas i koncernen som finansiell leasing och ingår i posten byggnader och mark. 31 mars 2016 var det bokförda värdet på de leasade tillgångarna 74 212 (77 572) tkr.

De leasade tillgångarna är säkerhet för leasingskulder. Bland räntebärande skulder ingår skulder för leasade tillgångar med 75 574 (80 506) tkr. Rasta Sverige har option att köpa tillbaka fastigheterna vart tredje år. Första gången som återköp kunde göras var 2007-07-31 och sista gången 2019-07-31, då hyresavtalet löper ut.

Göteborg 2016-05-12  
Ulrik Svartborn

Verkställande direktör  
Telefon 031-725 95 20 alt. 031-725 95 00  
Mobil 0702-544 818  
Epost [ulrik.svartborn@rasta.se](mailto:ulrik.svartborn@rasta.se)

*Denna rapport har ej granskats av bolagets revisorer.*

Rasta Group AB (publ.)  
org.nr 556569-0400  
Besöksadress: Sisjö Kullegata 5  
Box 9092. 400 92 Göteborg  
Tel 031-725 95 00. Fax 031-725 95 50.  
Epost [info@rasta.se](mailto:info@rasta.se)  
[www.rasta.se](http://www.rasta.se)



## Rasta Group AB (publ.)

Rasta Group äger, förvaltar och utvecklar bolag inom servicenäringen.

Rasta Group är listat på den Alternativa aktie marknaden och hade per 31 mars 2016 ca 1300 aktieägare.

De mål Rasta Group har satt upp för de närmaste åren är att expandera befintlig verksamhet samt att förvärva ytterligare verksamheter med synergier till den befintliga. Nedan beskrivs Rastas tre affärsområden.

## Serviceanläggningar

Rastas affärsidé är att driva de bästa serviceanläggningarna med allt vad därtill hör - mat, drivmedel, butik och hotell - för dem som reser och arbetar längs de svenska vägarna.

Rasta är den största kedjan av serviceanläggningar i Sverige och omfattar 23 anläggningar strategiskt placerade utmed de stora svenska vägarna. 22 drivs i egen regi och 1 av franchisetagare. Största kundgruppen är den tunga yrkestrafiken som står för ca 40 % av omsättningen.

Rastas anläggningar är byggda med en logistik som hanterar stora fordon och sällskap. Intäkterna genereras från restaurang, hotell, butik, drivmedel, spel (Vegas), hyresintäkter och franchising.

## Arenarestauranger

Ullevi Konferens och Kiosker bedriver all restaurang-, kiosk- och konferensverksamhet på Ullevi. I verksamheten ingår Ullevi Lounge, två restauranger samt konferensverksamhet. Vid arenaevenemang bedrivs även försäljning i 17 kiosker.

Bolaget bedriver verksamhet på Kalmar FF's fotbollsarena Guldfågeln Arena i Kalmar.

Bolaget bedriver även all restaurang-, konferens- och kioskverksamhet på Åby Travet i Mölndal. Verksamheten består av sex restauranger, tre salonger och tre loger med en kapacitet för 2 300 matgäster. Dessutom finns fem kiosker vid arenaevenemang och mobila enheter.

Bolaget bedriver verksamhet på Gamla Ullevi i Göteborg. Arenan har 17 kiosker, 3 restauranger och daglig konferens- och lunchverksamhet.

## Kulturrestauranger

Rasta Kulturrestauranger AB bedriver sedan 1 oktober 2015 restaurang och konferensverksamhet i följande restauranger: Skansens Restauranger, Dramatens Restauranger, Haga Forum, samtliga belägna i Stockholm samt Rådhuskällaren i Malmö och Trädgår'n i Göteborg. Restaurangerna är några av Sveriges mest välkända restauranger och ligger i anrika lokaler.



Mingel på Restaurang Trädgården



Rasta Kulturrestaurangens restaurang och konferensanläggning, Haga Forum

## Resultaträkning koncernen

<i>Tkr</i>	2016-01-01 2016-03-31	2015-01-01 2015-03-31	2015-01-01 2015-12-31
Nettoomsättning (Not 2)	153 060	108 219	633 838
<b>Summa intäkter</b>	<b>153 060</b>	<b>108 219</b>	<b>633 838</b>
Råvaror och förnödenheter	-52 570	-37 613	-212 981
Övriga rörelsekostnader	-33 775	-25 903	-123 416
Kostnader för ersättning till anställda	-66 502	-45 544	-227 193
<b>Rörelseresultat före avskrivningar (EBITDA) (Not 2)</b>	<b>213</b>	<b>-841</b>	<b>70 248</b>
Avskrivningar	-5 842	-4 636	-19 838
<b>Rörelseresultat efter avskrivningar (EBIT)</b>	<b>-5 629</b>	<b>-5 477</b>	<b>50 410</b>
Finansiella intäkter	17	99	1 528
Finansiella kostnader	-1 995	-1 559	-7 006
<b>Finansnetto</b>	<b>-1 978</b>	<b>-1 460</b>	<b>-5 478</b>
<b>Resultat före skatt</b>	<b>-7 607</b>	<b>-6 937</b>	<b>44 932</b>
Skatt (Not 1)	-10	-14	-6 169
<b>Periodens resultat</b>	<b>-7 617</b>	<b>-6 951</b>	<b>38 763</b>
Resultat per aktie före och efter utspädning (kr)	-0,12 <sup>1)</sup>	-0,01 <sup>1)</sup>	0,62 <sup>1)</sup>

## Totalresultat koncernen

	2016-01-01 2016-03-31	2015-01-01 2015-03-31	2015-01-01 2015-12-31
<b>Periodens resultat</b>	<b>-7 617</b>	<b>-6 951</b>	<b>38 763</b>
Övrigt totalresultat			
Periodens förändringar i verkligt värde på kassaflödessäkringar	143	30	849
<b>Periodens övrigt totalresultat</b>	<b>143</b>	<b>30</b>	<b>849</b>
<b>Periodens totalresultat</b>	<b>-7 474</b>	<b>-6 921</b>	<b>39 612</b>

1) Sammanläggning av bolagets aktier har skett till 1:10 per 2015-10-01

## Balansräkning koncernen

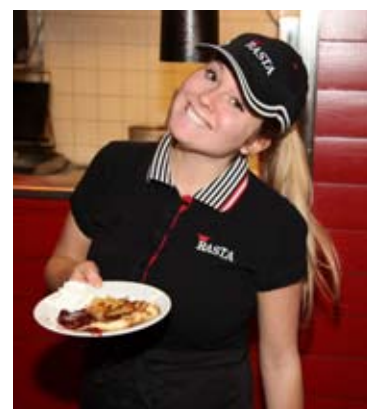
Tkr	2016-03-31	2015-03-31	2015-12-31
<b>TILLGÅNGAR</b>			
Immateriella anläggningstillgångar	228 488	113 073	219 770
Materiella anläggningstillgångar	298 739	249 377	300 754
Långfristiga fordringar	265	32 284	274
Uppskjutna skattefordringar	2 723	3 337	2 785
<b>Summa anläggningstillgångar</b>	<b>530 215</b>	<b>398 071</b>	<b>523 583</b>
Varulager	26 343	20 017	24 794
Kundfordringar	11 585	7 837	17 573
Förutbetalda kostnader och upplupna intäkter	19 140	13 032	19 746
Övriga fordringar	10 188	1 723	5 812
Finansiella placeringar	240	724	240
Likvida medel	51 394	64 752	59 126
<b>Summa omsättningstillgångar</b>	<b>118 890</b>	<b>108 085</b>	<b>127 291</b>
<b>Summa tillgångar</b>	<b>649 105</b>	<b>506 156</b>	<b>650 874</b>
<b>EGET KAPITAL</b>			
Aktiekapital	6 279	6 279	6 279
Övrigt tillskjutet kapital	90 498	90 498	90 498
Säkringsreserv	4 497	3 535	4 354
Balanserade vinstmedel inklusive periodens resultat	153 394	121 576	161 011
<b>Summa eget kapital</b>	<b>254 668</b>	<b>221 888</b>	<b>262 142</b>
<b>SKULDER</b>			
Långfristiga räntebärande skulder	216 222	141 722	212 090
Övriga långfristiga skulder	3 741	4 975	3 925
Uppskjutna skatteskulder	27 916	22 193	27 927
Avsättningar	2 665	2 533	2 630
<b>Summa långfristiga skulder</b>	<b>250 544</b>	<b>171 423</b>	<b>246 572</b>
Kortfristiga räntebärande skulder	28 260	17 334	28 260
Leverantörsskulder	39 254	24 529	45 024
Övriga skulder	16 042	18 111	12 269
Upplupna kostnader och förutbetalda intäkter	60 337	52 871	56 607
<b>Summa kortfristiga skulder</b>	<b>143 893</b>	<b>112 845</b>	<b>142 160</b>
<b>Summa skulder</b>	<b>394 437</b>	<b>284 268</b>	<b>388 732</b>
<b>Summa eget kapital och skulder</b>	<b>649 105</b>	<b>506 156</b>	<b>650 874</b>

## Förändringar eget kapital – koncernen

Tkr	Aktiekapital	Övrigt tillskjutet kapital	Säkringsreserv	Balanserade vinstmedel inkl årets resultat	Totalt eget kapital
<b>Eget kapital 2016-03-31</b>					
Vid årets början	6 279	90 498	4 354	161 011	262 142
Periodens totalresultat			143	-7 617	-7 474
<b>Vid periodens slut</b>	<b>6 279</b>	<b>90 498</b>	<b>4 497</b>	<b>153 394</b>	<b>254 668</b>
<b>Eget kapital 2015-03-31</b>					
Vid årets början	6 279	90 498	3 505	128 527	228 809
Periodens totalresultat			30	-6 951	-6 921
<b>Vid periodens slut</b>	<b>6 279</b>	<b>90 498</b>	<b>3 535</b>	<b>121 576</b>	<b>221 888</b>



IFK Göteborgs kickoff på Trädgår'n



Rasta Mantorp



Haga Forum

<i>Tkr</i>	2016-01-01 2016-03-31	2015-01-01 2015-03-31	2015-01-01 2015-12-31
<b>Kassaflödesanalys koncernen</b>			
DEN LÖPANDE VERKSAMHETEN			
Resultat före skatt	-7 607	-6 937	44 932
Justering för poster som inte ingår i kassaflödet	5 878	4 671	19 027
Betald inkomstskatt	-	-	-3 232
<b>Kassaflöde från den löpande verksamheten före förändringar av rörelsekapital</b>	<b>-1 729</b>	<b>-2 266</b>	<b>60 727</b>
KASSAFLÖDE FRÅN FÖRÄNDRINGAR I RÖRELSEKAPITAL			
Ökning (-)/Minskning (+) av varulager	-1 549	1 090	-788
Ökning (-)/Minskning (+) av rörelsefordringar	2 227	2 214	21 687
Ökning (+)/Minskning (-) av rörelseskulder	-521	-6 412	-16 645
<b>Kassaflöde från den löpande verksamheten</b>	<b>-1 572</b>	<b>-5 374</b>	<b>64 981</b>
INVESTERINGSVERKSAMHETEN			
Förvärv av rörelse/dotterbolag	-11 000	-	-128 247
Avyttring av avvecklad hotellverksamhet, netto	-	-	-
Förvärv av materiella anläggningstillgångar	-1 545	-2 293	-25 790
Avyttring av dotterbolag	-	-	-
Avyttring av materiella anläggningstillgångar	-	-	-
Avyttring av finansiella tillgångar	-	-	1 347
<b>Kassaflöde från investeringsverksamheten</b>	<b>-12 545</b>	<b>-2 293</b>	<b>-152 690</b>
FINANSIERINGSVERKSAMHETEN			
Utdelning	-	-	-6 279
Upptagna lån	8 000	-	87 000
Amortering av lån	-1 615	-1 370	-7 675
<b>Kassaflöde från finansieringsverksamheten</b>	<b>6 385</b>	<b>-1 370</b>	<b>73 046</b>
Periodens kassaflöde	-7 732	-9 037	-14 663
Likvida medel vid periodens början	59 126	73 789	73 789
<b>Likvida medel vid periodens slut</b>	<b>51 394</b>	<b>64 752</b>	<b>59 126</b>

## Resultaträkning moderbolaget

<i>Tkr</i>	2016-01-01 2016-03-31	2015-01-01 2015-03-31	2015-01-01 2015-12-31
Nettoomsättning	310	310	1 135
<b>Summa intäkter</b>	<b>310</b>	<b>310</b>	<b>1 135</b>
Personalkostnader	-573	-382	-1 714
Övriga rörelsekostnader	-471	-469	-2 768
<b>Rörelseresultat</b>	<b>-734</b>	<b>-541</b>	<b>-3 347</b>
RESULTAT FRÅN FINANSIELLA POSTER			
Övriga ränteutgifter och liknande resultatposter	510	846	3 728
Räntekostnader och liknande resultatposter	-479	-19	-453
Resultat från andelar i koncernföretag	-	-	21 890
<b>Resultat efter finansiella poster</b>	<b>-703</b>	<b>286</b>	<b>21 818</b>
Bokslutsdispositioner	-	-	995
<b>Resultat före skatt</b>	<b>-703</b>	<b>286</b>	<b>22 813</b>
Skatt (Not 1)	-	-20	1 624
<b>Periodens resultat</b>	<b>-703</b>	<b>266</b>	<b>24 437</b>



## Balansräkning moderbolaget

Tkr	2016-03-31	2015-03-31	2015-12-31
<b>TILLGÅNGAR</b>			
<b>Anläggningstillgångar</b>			
<b>Finansiella anläggningstillgångar</b>			
Andelar i koncernföretag	154 001	18 600	154 001
Fordringar på koncernföretag	140 114	148 835	128 482
Uppskjutna skattefordringar	-	189	-
<b>Summa finansiella anläggningstillgångar</b>	<b>294 115</b>	<b>167 624</b>	<b>282 483</b>
<b>Summa anläggningstillgångar</b>	<b>294 115</b>	<b>167 624</b>	<b>282 483</b>
<b>Omsättningstillgångar</b>			
<b>Kortfristiga fordringar</b>			
Kundfordringar	-	77	-
Övriga fordringar	1 031	57	824
Förutbetalda kostnader och upplupna intäkter	584	1 165	83
<b>Summa kortfristiga fordringar</b>	<b>1 615</b>	<b>1 299</b>	<b>907</b>
<b>Kortfristiga placeringar</b>			
Aktier och andelar	240	631	240
Kassa och bank	3 119	44 242	15 973
<b>Summa omsättningstillgångar</b>	<b>4 974</b>	<b>46 172</b>	<b>17 120</b>
<b>Summa tillgångar</b>	<b>299 089</b>	<b>213 796</b>	<b>299 603</b>
<b>EGET KAPITAL OCH SKULDER</b>			
<b>Eget kapital</b>			
<b>Bundet eget kapital</b>			
Aktiekapital (antal aktier 62 790 256)	6 279	6 279	6 279
Reservfond	37 371	37 371	37 371
<b>Fritt eget kapital</b>			
Överkursfond	53 127	53 127	53 127
Balanserat resultat	129 434	111 276	104 997
Periodens resultat	-703	266	24 437
<b>Summa eget kapital</b>	<b>225 508</b>	<b>208 319</b>	<b>226 211</b>
<b>Obeskattade reserver</b>			
Periodiseringsfond	3 488	3 488	3 488
	<b>3 488</b>	<b>3 488</b>	<b>3 488</b>
<b>Långfristiga skulder</b>			
Skulder till kreditinstitut	60 552	-	60 552
<b>Summa långfristiga skulder</b>	<b>60 552</b>	<b>-</b>	<b>60 552</b>
<b>Kortfristiga skulder</b>			
Skulder till kreditinstitut	8 448	-	8 448
Leverantörsskulder	613	381	66
Övriga skulder	79	1 353	112
Upplupna kostnader och förutbetalda intäkter	401	255	726
<b>Summa kortfristiga skulder</b>	<b>9 541</b>	<b>1 989</b>	<b>9 352</b>
<b>Summa eget kapital och skulder</b>	<b>299 089</b>	<b>213 796</b>	<b>299 603</b>





## Ställda säkerheter och eventuella förpliktelser för moderbolaget

<i>Tkr</i>	2016-03-31	2015-03-31
Ställda säkerheter	162 001	26 600
Eventualförpliktelser	24 059	8 292

## Ekonomiskt sammandrag koncernen 1)

### Resultaträkning koncernen

<i>Tkr</i>	2016-01-01 2016-03-31	2015-01-01 2015-03-31	2015-01-01 2015-12-31	2014-01-01 2014-12-31
Intäkter	153 060	108 219	633 838	646 548
Rörelsens kostnader exkl. avskrivning	-152 847	-109 060	-563 590	-526 580
<b>Rörelseresultat (EBITDA)</b>	<b>213</b>	<b>-841</b>	<b>70 248</b>	<b>119 968</b>
Avskrivningar	-5 842	-4 636	-19 838	-21 262
Finansnetto	-1 978	-1 460	-5 478	-12 388
<b>Resultat före skatt</b>	<b>-7 607</b>	<b>-6 937</b>	<b>44 932</b>	<b>86 318</b>
Skatt på periodens resultat	-10	-14	-6 169	-13 966
<b>Periodens resultat</b>	<b>-7 617</b>	<b>-6 951</b>	<b>38 763</b>	<b>72 352</b>
<i>Totalresultat</i>				
Säkringsreserv	143	30	849	-624
<b>Periodens totalresultat</b>	<b>-7 474</b>	<b>-6 921</b>	<b>39 612</b>	<b>71 728</b>

### Balansräkning koncernen

Immateriella anläggningstillgångar	228 488	113 073	219 770	113 073
Materiella anläggningstillgångar	298 739	249 377	300 754	251 214
Finansiella anläggningstillgångar	2 988	35 621	3 059	35 671
Övriga omsättningstillgångar	67 496	43 333	68 165	46 547
Likvida medel	51 394	64 752	59 126	73 789
<b>Summa tillgångar</b>	<b>649 105</b>	<b>506 156</b>	<b>650 874</b>	<b>520 294</b>
Eget kapital (exkl periodens totalresultat)	262 142	228 809	222 530	157 081
Periodens totalresultat	-7 474	-6 921	39 612	71 728
Långfristiga skulder	250 544	171 423	246 572	174 201
Kortfristiga skulder	143 893	112 845	142 160	117 284
<b>Summa eget kapital &amp; skulder</b>	<b>649 105</b>	<b>506 156</b>	<b>650 874</b>	<b>520 294</b>

### Nyckeltal koncernen

	2016-01-01 2016-03-31	2015-01-01 2015-03-31	2015-01-01 2015-12-31	2014-01-01 2014-12-31
Nettomarginal	-5%	-6%	7%	13%
Soliditet	39%	44%	40%	44%
Skuldsättningsgrad	1,6 ggr	1,3 ggr	1,5 ggr	1,3 ggr
Räntetäckningsgrad	-2,8 ggr	-3,5 ggr	7,4 ggr	9,6 ggr
Räntabilitet på eget kapital	-3%	-3%	17%	38%
Eget kapital, <i>tkr</i>	254 668	221 888	262 142	228 809

#### Belopp i kr

Rörelseresultat (EBITDA)/aktie	0,00	0,00	1,12	0,19
Resultat efter skatt/aktie	-0,12	-0,1	0,62	0,11
Eget kapital per aktie	4,06	0,35	4,18	0,36

2)

Antal aktier före utspädning	62 790 256	62 790 256	62 790 256	62 790 256
Antal aktier efter utspädning	62 790 256	62 790 256	62 790 256	62 790 256
Genomsnittligt antal aktier före utspädning	62 790 256	62 790 256	62 790 256	62 790 256
Genomsnittligt antal aktier efter utspädning	62 790 256	62 790 256	62 790 256	62 790 256

### DEFINITION AV NYCKELTAL

Nettomarginal: Resultat efter finansiella poster i procent av omsättningen.

Soliditet: Eget kapital i procent av balansomslutningen.

Skuldsättningsgrad: Avsättningar och skulder dividerat med eget kapital.

Räntetäckningsgrad: Rörelseresultat (EBIT) plus finansiella intäkter dividerat med finansiella kostnader.

Räntabilitet på eget kapital: Resultat efter finansiella poster enligt redovisad resultaträkning i procent av eget kapital.

1) Hänsyn har inte tagits till det som redovisas som verksamhet under avveckling år 2014, dvs hela hotellverksamheten ingår i denna finansiella information. 2) Sammanläggning av bolagets aktier har skett till 1:10 per 2015-10-01

## Not 1 Skatt på årets resultat

Skatt på periodens resultat består av aktuell skatt 0 (0) och uppskjuten skatt -10 (-14). För moderbolaget är aktuell skatt 0 (0) och uppskjuten skatt 0 (-20).

## Not 2 Rörelsesegment

Följande segment finns: Serviceanläggningar, Arenarestauranger och Kulturrestauranger. All verksamhet sker i Sverige. Segmentens verksamhet presenteras i fakturutan sid 4.

### 2016

Tkr	Serviceanläggningar	Arenarestauranger	Kulturrestaurang.	Avstämning	Koncern
	2016-01-01 2016-03-31	2016-01-01 2016-03-31	2016-01-01 2016-03-31	2016-01-01 2016-03-31	2016-01-01 2016-03-31
Externa intäkter	114 354	8 602	30 104	-	153 060
Rörelsens kostnader exkl avskrivning	-113 296	-10 790	-30 626	1 865	-152 847
<b>Rörelseresultat EBITDA</b>	<b>1 058</b>	<b>-2 188</b>	<b>-522</b>	<b>1 865</b>	<b>213</b>

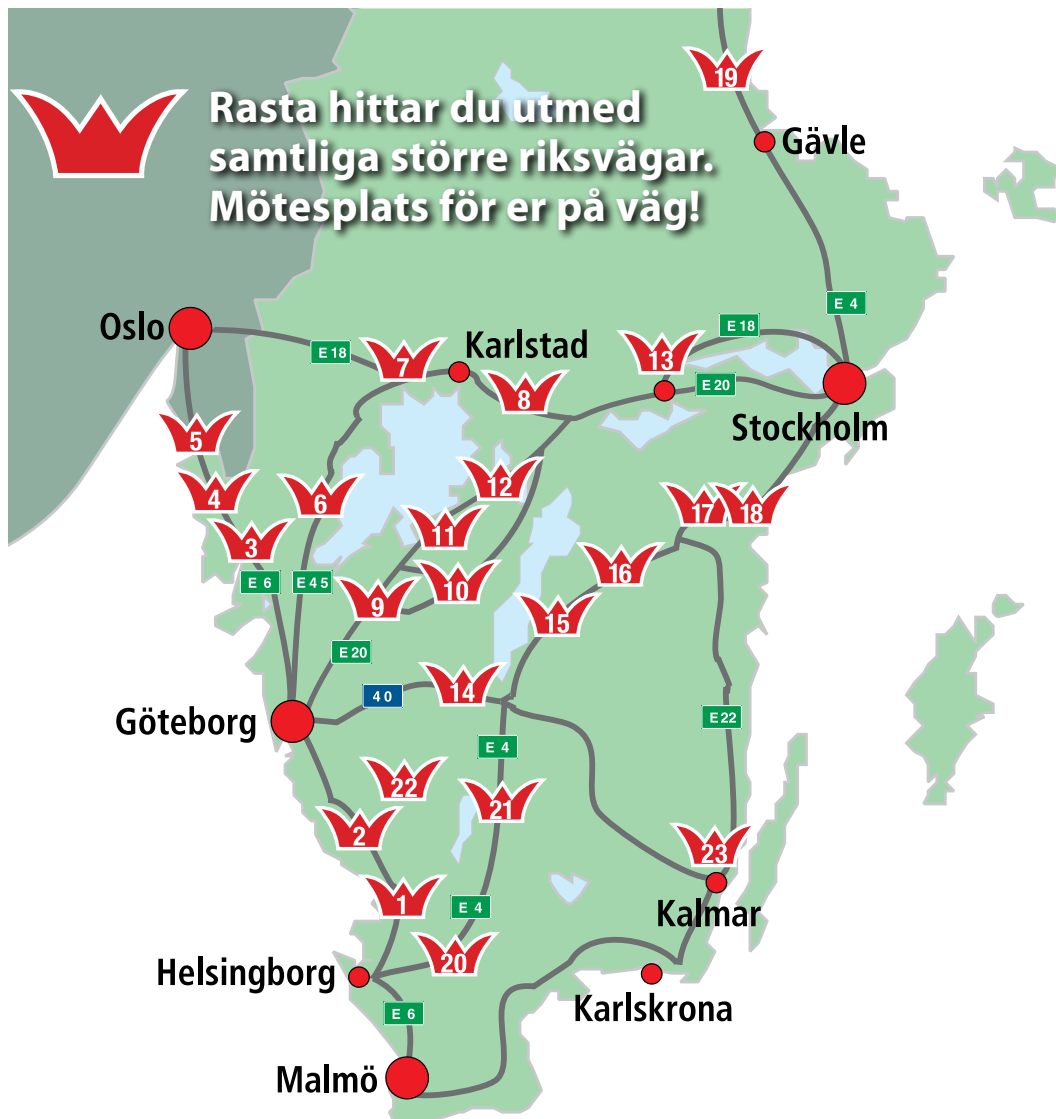
### 2015

Tkr	Serviceanläggningar	Arenarestauranger	Kulturrestaurang.	Avstämning	Koncern
	2015-01-01 2015-03-31	2015-01-01 2015-03-31	2015-01-01 2015-03-31	2015-01-01 2015-03-31	2015-01-01 2015-03-31
Externa intäkter	98 520	9 699	-	-	108 219
Rörelsens kostnader exkl avskrivning	-99 815	-10 994	-	1 749	-109 060
<b>Rörelseresultat EBITDA</b>	<b>-1 295</b>	<b>-1 295</b>	<b>-</b>	<b>1 749</b>	<b>-841</b>

Kolumnen avstämning avser moderbolaget, koncernjusteringar, koncernelimineringar och transaktioner på bolagsnivå som inte ingår i själva rörelsesegmenten. Till största delen består kolumnen av omklassificering till finansiell lease.



Restaurang Fripes, en del av Dramatens restauranger



Rasta hittar du utmed  
samtliga större riksvägar.  
Mötesplats för er på väg!

**ULLEVI**  
RESTAURANG & KONFERENS

Tel 031-739 09 50  
www.ullevikonferens.se

**GAMLA ULLEVI**  
RESTAURANG & KONFERENS

Tel 031-710 37 90  
www.gamlaullevikonferens.se

**RASTA  
GROUP**

www.rastagroup.se  
www.rasta.se



Tel 031-706 66 00  
www.abytravet.se

**GuldFågeln  
Arena**  
Restaurang & Konferens

Tel 0480-499 699  
guldfagelnarenarestaurang.se



DRAMATEN  
RESTAURANGERNA

Nybrogatan 2  
Tel. 08-665 62 66  
dramatenrestaurangerna.se

**Haga Forum**  
Konferens • Restaurang

Annerovägen 4  
Tel. 08-33 48 44  
www.hagaforum.se

**SKANSENS**  
RESTAURANGER

Skansen  
Tel. 08-566 370 00  
www.skansensrestauranger.se

**Rådhuskällaren**

Kompanigatan 5  
Tel: 040-790 20  
www.radhuskallaren.se

**TRÄDGÅR'N**  
GOTHENBURG

Nya Allén 11  
Tel: 031 10 20 80  
www.tradgarn.se

**RASTA**

E6 1 HALLANDSÅSEN E6 2 SNAPPARP E6 3 HÅBY E6 4 TANUM E6 5 NORDBY/Svinesund E45 6 BRÅLANDA E18 7 GRUMS  
E18 8 VÄRMLAND E20 9 VÅRGÅRDA Rv 47 10 FALKÖPING E20 11 GÖTENE E20 12 MARIESTAD E20 13 ARBOGA Rv40 14 ULRICEHAMN  
E4 15 ÖDESHÖG E4 16 MANTORP E4 17/18 NYKÖPINGSBRO E4 19 TÖNNEBRO E4 20 MÖLLETOFTA E4 21 KLEVSHULT 22 ULLARED E22 23 KALMAR

Rasta Group AB  
Org. nr 556569-0400  
Besöksadress: Sisjö Kullegata 5  
Box 9092, 400 92 Göteborg  
Telefon 031-725 95 00. Fax. 031-725 95 50.  
Epost info@rasta.se

www.rastagroup.se

RASTA DELÅRSRAPPORT JANUARI - MARS 2016 | 12